

2019年 ストランディングネットワーク北海道 活動報告書



2020年6月

ストランディングネットワーク北海道



はじめに

ストランディングネットワーク北海道（SNH）は、2007年よりストランディング情報通報専用電話「北海道いるか・くじら 110 番」を開設するなどして、積極的に北海道内のストランディング（座礁・漂着・混獲）情報を収集しています。2019年に得た情報の概要がまとまりましたので報告します。

ストランディング情報は、SNH 会員からの通報の他、一般の方からは専用電話および電子メールにて通報を受けました。また、ネズミイルカ・イシイルカについては、一部地域の漁業者に依頼し、直接情報提供していただきました。SNH が受報したストランディング情報はメーリングリストおよびホームページで情報を公開するとともに、逐次、水産庁・日本鯨類研究所・国立科学博物館・下関鯨類研究室に報告しました。

2019年に受報した北海道沿岸の鯨類ストランディング情報は 66件123頭でした。鯨種別では、ネズミイルカ 21件29頭、イシイルカ10件58頭、カマイルカ10件10頭、スジイルカ8件8頭、ミンククジラ7件7頭、マッコウクジラ2件2頭、ツチクジラ2件2頭、クロツチクジラ、ザトウクジラ各1件1頭などでした。66件中66件について写真を取得し、また44件（67%）について標本を取得しました。

2月7日に羅臼町にてイシイルカ（イシイルカ型）約40頭が流氷に閉じ込められました。2月8日朝、地元関係者により4頭は救出し放流されましたが9頭の死亡を確認。2月9日に3頭の死亡が確認されました。死亡個体12頭については東京農業大学に回収され、2月9、10日に東京農業大学、SNH 函館、帯広が剖検、採材を行いました。

6月17日に稚内市宗谷村においてクロツチクジラ（SNH19018 635.8cm オス）のストランディングが発生しました。クロツチクジラは2019年9月に Scientific Report において新種として記載されました（Yamada et al. 2019）。SNH19018 については、SNH 函館及び帯広が現地にて剖検、採材を行い、全身骨格は帯広畜産大学に搬送しました。今後も本種の生態を広く調べるため、可能な限り調査を重ねたいと考えております。

SNH では、引き続き道内の漂着鯨類情報および標本採集を行い、鯨類研究に寄与したいと考えています。ご協力のほど、よろしくお願いいたします。

国立科学博物館 田島木綿子博士、山田格博士、東京農業大学 小林万里教授、帯広畜産大学 中郡翔太郎博士、堂元菜々実氏、羅臼町在住 桜井憲二様、北海道大学 松田純佳博士、黒田実加博士、松井菜月、田外香緒里各氏をはじめ、ご協力いただきました皆様に感謝いたします。

ストランディングネットワーク北海道
代表 松石 隆

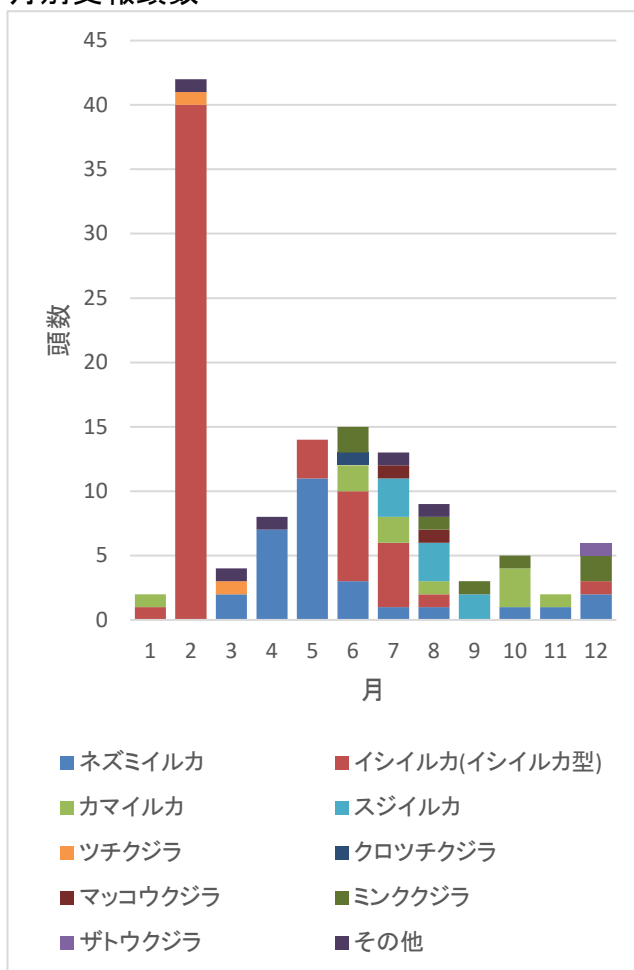
2019年北海道沿岸におけるストランディングの概要

鯨種別受報件数

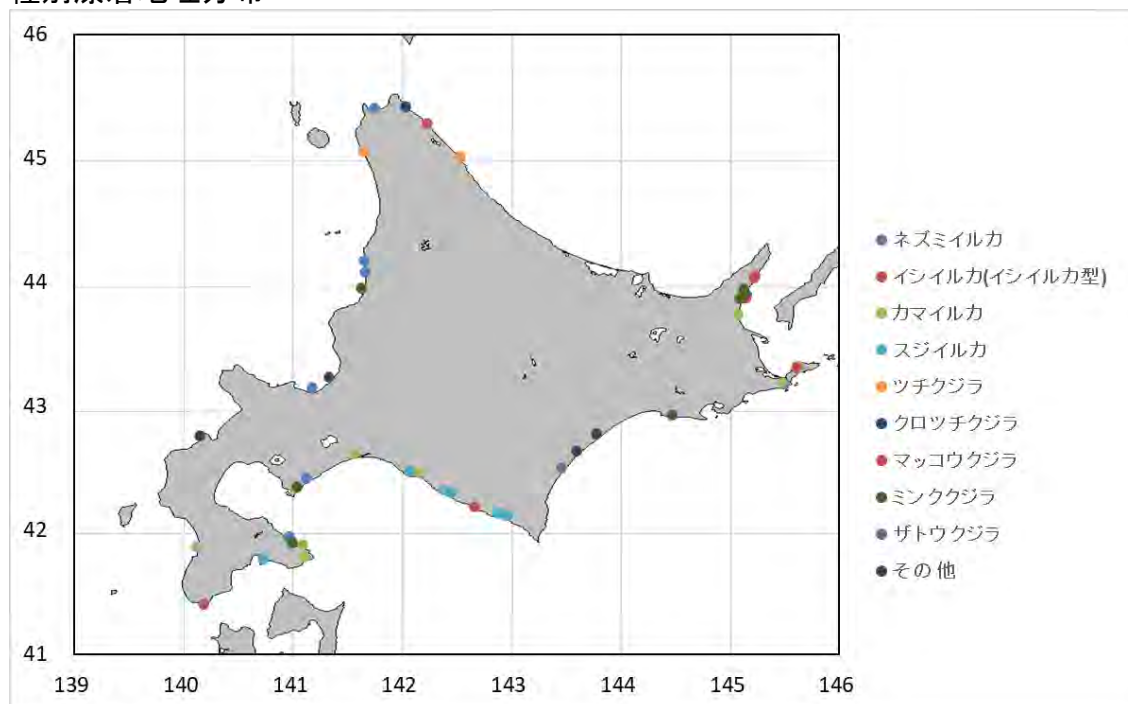
種名	件数	頭数
ネズミイルカ	21	29
イシイルカ (イシイルカ型)	10	58
カマイルカ	10	10
スジイルカ	8	8
ツチクジラ	2	2
クロツチクジラ	1	1
マッコウクジラ	2	2
ミンククジラ	7	7
ザトウクジラ	1	1
種不明ネズミ イルカ科	4	4
種不明ナガス クジラ科	1	1
合計	66	123

注: ネズミイルカと種不明ネズミイルカ科鯨類の同時漂着 (SNH19008)があったため、種不明ネズミイルカ科鯨類の件数の内の1件はネズミイルカの件数と重複している。合計件数は、SNH19008を1件として扱っている。

月別受報頭数



種別漂着地理分布



SNH 整理番号

鯨種 発見場所 / 座礁・漂着・混獲

発見日時: 発見した日時
受報日時: SNH が受報した日時
発見場所: 発見場所の詳細 (海域) 津軽海峡/噴火湾/太平洋/
根室海峡/オホーツク海/日本海に分類
緯度経度: 緯度経度(WGS84) [緯度経度の根拠]
状況: [生死・状態] 発見の経緯・発見時の状況
生物情報: 体長:[測定者/測定方法] 性別: 写真:撮影者 鯨
種判定:判定者/判定方法
通報経路: SNH まで情報が届くまでの経路
調査・採材: SNH が実施/依頼した調査・採材
標本: SNH が採取・譲渡した標本等 国立科学博物館:科博 愛媛大:愛大 日本鯨類研究所:日鯨研 酪農大:酪大
帯畜大:畜大 東農大:農大 北里大:北里 道立環境科学研究センター:環科研 長崎大学:長大 北海道薬
科大学:薬科大 北大:北大
※譲渡先が標本を必ずしも保管しているとは限りません。
備考: その他参考事項

凡例

SNH19001

カマイルカ 檜山郡江差町 / 漂着

発見日: 2019年1月10日
受報日: 2019年1月10日9時52分
発見場所: 檜山郡江差町かもめ島瓶子岩付近 (日本海)
緯度経度: 41.8683N 140.1155E [現地]
状況: [死亡・腐敗] 地元漁業者が 1/10 朝に発見し江差町
役場に通報。
生物情報: 体長:219.9 cm[SNH] 性別:♂ 写真:江差町役場
鯨種判定:SNH
通報経路: 地元漁業者→江差町役場→SNH
調査・採材: 1/10 に SNH が全身回収し同日中に北大港キャンパスにおいて剖検, 採材
標本: 科博:筋肉, 脂皮, 肝臓, 腎臓(各若干量), 愛大:筋肉, 脂皮, 心臓, 肺, 肝臓, 腎臓, 脳、血液、胸ビレ先端、
尿(各若干量), 日鯨研:筋肉(若干量), 酪大:筋肉, 肝臓, 腎臓(各若干量), 北里:舌(全量), 畜大:心臓,
肺, 肝臓, 腎臓, 副腎, すい臓, ひ臓, 甲状腺, 脊髄, 脳, 各リンパ節(各若干量), 環科研:脂皮, 肝臓(各若
干量), 北大:筋肉, 脂皮, 肝臓, 生殖腺, 脊椎骨, 腸(各若干量), 胃(全量)



備考:

SNH19002

イシイルカ(イシイルカ型) 松前郡松前町 / 漂着

発見日: 2019年1月27日16時00分
受報日: 2019年1月28日9時46分
発見場所: 松前郡松前町白神岬展望広場下海岸 (日本海)
緯度経度: 41.4018N 140.1843E [現地]
状況: [死亡・腐敗] 町民が発見し地元新聞社へ通報。地元
新聞社が松前町役場へ通報した。
生物情報: 体長:140.0cm[SNH] 性別:♀ 写真:松前町役場
鯨種判定:SNH
通報経路: 町民→地元新聞社→松前町役場→SNH
調査・採材: 1/28 に SNH が全身を回収し同日中に北大港キャンパ
スにおいて剖検, 採材
標本: 科博:筋肉, 脂皮, 肝臓, 腎臓(各若干量), 愛大:筋肉, 脂皮, 心臓, 肺, 肝臓, 腎臓, 脳、血液(各若干量),
日鯨研:筋肉(若干量), 酪大:筋肉, 肝臓, 腎臓(各若干量), 北里:舌(全量), 畜大:皮脂, 心臓, 肺, 肝臓,
腎臓, 副腎, すい臓, ひ臓, 甲状腺, 脳, 各リンパ節(各若干量), 環科研:脂皮, 肝臓(各若干量), 北大:筋
肉, 脂皮, 肝臓, 生殖腺, 歯(各若干量), 胃(全量)



備考:

SNH19003

イシイルカ(イシイルカ型) 目梨郡羅臼町 / 座礁

発見日: 2019年2月7日16時00分
受報日: 2019年2月7日16時30分
発見場所: 目梨郡羅臼町海岸町(根室海峡)
緯度経度: 44.0499N 145.2318E [現地]
状況: [生存→死亡・新鮮] 2/7 夕方に羅臼町匿名住民が流氷により閉じ込められているイルカの群れを発見。翌日2/8 朝、閉じ込められていたイシイルカ約40個体のうち地元関係者によって4個体は救出し放流した。9個体の死亡を確認。同日中に東京農業大学が死亡個体9個体を回収した。その後2/9に3個体が死亡しているのを発見。2/9に東京農業大学が3個体を回収した。



生物情報: 体長:①190.4 cm②176.9 cm③172.1 cm④163.6 cm⑤176.5 cm⑥182.5 cm⑦185.8 cm⑧162.5 cm⑨165.4 cm⑩169.1 cm⑪204.3 cm⑫170.0 cm[SNH] 性別:①♂②♀③♂④♂⑤♀⑥♂⑦♂⑧♂⑨♀⑩♀⑪♂⑫♂ 写真:桜井憲二 鯨種判定:SNH

通報経路: 匿名住民→羅臼町役場→桜井憲二→SNH

調査・採材: 2/9, 10に東京農業大学においてSNH函館, 帯広が10個体を剖検, 採材した。

標本: 農大:①-⑫筋肉, 脂皮, 肝臓, 心臓, 血液(各若干量), 胃, 生殖腺(全量), ①-②・⑦-⑩骨格, ③-⑥・⑪-⑫骨(若干量), 科博:①-⑫筋肉, 脂皮, 肝臓, 腎臓(各若干量), 愛大:①-⑫筋肉, 脂皮, 心臓, 肺, 肝臓, 腎臓, 脳, 血液(各若干量), ②-⑤胸ビレ先端(若干量), 日鯨研:①-⑫筋肉(若干量), 酪大:①-⑫筋肉, 肝臓, 腎臓(各若干量), 北里:②・⑤-⑦・⑩-⑪舌(全量), 畜大:①-⑫筋肉, 脂皮, 心臓, 肺, 肝臓, 腎臓, 副腎, すい臓, 甲状腺, 脳, 生殖腺, 各リンパ節, 腸, 脊髄(各若干量), ①-⑨心臓(若干量), ③-⑥骨(若干量), 環科研:①-⑫脂皮, 肝臓(各若干量), ①-②・⑦-⑩メロン(若干量), 北大:①-⑫筋肉, 脂皮, 肝臓(各若干量), ②・⑤-⑥・⑩歯(各若干量), ①-⑦・⑩-⑫胃(全量), ③-⑥頭部(全量), 長大:⑫頭部(全量)

備考: 地点は, 44.049886 145.231750 を中心に両岸 200m。

SNH19004

種不明ネズミイルカ科鯨類 島牧郡島牧村 / 漂着

発見日: 2019年2月20日8時48分
受報日: 2019年2月20日11時19分
発見場所: 島牧郡島牧村美川(日本海)
緯度経度: 42.7580N 140.1475E [地図]
状況: [死亡・ミイラ・白骨化] 発見者がSNH調査員に通報した。



生物情報: 体長:約1.6m□ 性別:♂ 写真: 鯨種判定:SNH

通報経路: 発見者→SNH

調査・採材: 出動なし

標本: なし

備考:

SNH19005

ツチクジラ 天塩郡豊富町 / 漂着

発見日: 2019年2月22日15時00分
受報日: 2019年2月22日15時59分
発見場所: 天塩郡豊富町稚内(日本海)
緯度経度: 45.0641N 141.6436E [現地]
状況: [死亡・腐敗] 付近で写真撮影をしていた市民が発見し, 通報した。



生物情報: 体長:約9m[稚内建設管理部] 性別:♂ 写真:堀本高矩 鯨種判定:SNH

通報経路: 発見者→稚内建設管理部→SNH

調査・採材: 出動なし

標本: なし

備考:

SNH19006

ネズミイルカ 登別市 / 漂着

発見日: 2019年3月6日14時00分
受報日: 2019年3月6日15時06分
発見場所: 登別市幌別町8丁目付近(太平洋)
緯度経度: 42.4181N 141.1232E [地図]
状況: [死亡・腐敗] 登別市クリンクルセンター職員から通報。
生物情報: 体長:136.7cm[SNH] 性別:♀ 写真:室蘭建設管理部登別出張所 鯨種判定:SNH
通報経路: 登別市クリンクルセンター→室蘭建設管理部登別出張所→SNH



調査・採材: 3/7にSNH函館がし全身回収し、北大函館キャンパスにて剖検、採材
標本: 科博:筋肉、脂皮、肝臓、じん臓(各若干量)、骨格(全量)、愛大:筋肉、脂皮、心臓、肺、肝臓、じん臓、脳、血液(各若干量)、日鯨研:筋肉(若干量)、酪大:筋肉、肝臓、じん臓(各若干量)、北里:舌(全量)、畜大:心臓、肺、肝臓、じん臓、副腎、腸、すい臓、ひ臓、脳、脊髄、甲状腺、胸腺、各種リンパ節(各若干量)、環科研:脂皮、肝臓、メロン(各若干量)、北大:筋肉、脂皮、肝臓、歯(各若干量)、胃、生殖腺(全量)

備考:

SNH19007

ツチクジラ 枝幸郡枝幸町 / 漂着

発見日: 2019年3月26日
受報日: 2019年3月28日9時27分
発見場所: 枝幸郡枝幸町間牧(オホーツク海)
緯度経度: 45.0139N 142.5314E [地名]
状況: [死亡・腐敗] 匿名住民からの通報。
生物情報: 体長:約10m[枝幸町] 性別:不明 写真:枝幸町 鯨種判定:SNH



通報経路: 匿名住民→...→SNH
調査・採材: 3/28に埋却処分。出動なし。
標本: なし
備考:

SNH19008

①ネズミイルカ ②種不明ネズミイルカ科鯨類 留萌郡小平町 / 漂着

発見日: 2019年3月30日
受報日: 2019年3月30日21時02分
発見場所: 留萌郡小平町鬼鹿千松(日本海)
緯度経度: 44.1759N 141.6577E [現地]
状況: [死亡・腐敗] 住民(大森みゆき氏)からの情報を桜井氏がSNHへ通報。
生物情報: 体長:①160.1cm②不明[SNH] 性別:①♀②不明 写真:SNH 鯨種判定:SNH



通報経路: 発見者→桜井憲二→SNH
調査・採材: 3/31にSNH函館がSNH19008-1のみ全身回収し、北大函館キャンパスにて剖検、採材。

標本: 科博:筋肉、脂皮(各若干量)、愛大:筋肉、脂皮、肺、脳(各若干量)、日鯨研:筋肉(若干量)、畜大:肺、各種リンパ節、脳、脊髄、寄生虫(各若干量)、環科研:脂皮(若干量)、北大:筋肉、脂皮、歯、胃(各若干量)、子宮(全量)

備考: 発見時は2頭いたが回収時に②は発見できなかった。写真より②には胎児しわがあり、①と②は親子の可能性がある。



SNH19009

種不明ネズミルカ科鯨類 石狩市 / 漂着

発見日: 2019年4月5日
受報日: 2019年4月7日16時15分
発見場所: 石狩市石狩浜。石狩湾新港東端より北東へ2km 強 (日本海)

緯度経度: 43.2336N 141.3331E [現地]

状況: [死亡・ミイラ・白骨化] 4/5に石狩砂丘の風資料館入館者からの情報提供。「石狩浜を車で走っている時に死体を見た」とのこと。4/7に志賀氏が現地確認。全身回収。

生物情報: 体長:114 cm[志賀] 性別:不明 写真:志賀健司 鯨種判定:志賀

通報経路: 発見者→石狩市砂丘の風資料館 志賀氏→SNH

調査・採材: 4/8にSNHが志賀氏に依頼し、筋肉組織及び骨格を採材。

標本: 日鯨研:筋肉(若干量), 北大:筋肉(若干量), 石狩市砂丘の風資料館:骨格(一部)

備考:



SNH19010

ネズミルカ 留萌郡小平町 / 漂着

発見日: 2019年4月10日16時03分

受報日: 2019年4月10日17時34分

発見場所: 留萌郡小平町鬼鹿富岡 (日本海)

緯度経度: 44.0856N 141.6616E [現地]

状況: [死亡・腐敗進行] Twitterの投稿を調査員が発見。

生物情報: 体長:126.0 cm[SNH] 性別:♂ 写真:SNH 鯨種判定:SNH

通報経路: 発見者→SNH

調査・採材: 4/11にSNH全身回収し、北大函館キャンパスにて剖検、採材。

標本: 科博:筋肉, 脂皮, 肝臓, じん臓(各若干量), 骨格(全量), 愛大:筋肉, 脂皮, 心臓, 肺, 肝臓, じん臓, 脳, 血液(各若干量), 日鯨研:筋肉(若干量), 環科研:脂皮, 肝臓(各若干量), 北大:筋肉, 脂皮, 肝臓, 歯(各若干量), 胃, 生殖腺(全量)

備考:



SNH19011

ネズミルカ 函館市 / 混獲

発見日: 2019年4月19日5時09分

受報日: 2019年4月19日5時09分

発見場所: 函館市安浦町沖 白尻水産陸網 (太平洋)

緯度経度: 41.9413N 140.9623E [現地]

状況: [①生存②生存→死亡・①正常②生存→死亡] 乗船調査員が発見

生物情報: 体長: ①152.5cm ②132.0cm[SNH] 性別: ①♂②♂ 写真:SNH 鯨種判定:SNH

通報経路: SNH乗船調査員が発見

調査・採材: ①については白尻水産実験所に設置したプールにおいて介護し、4月28日に放流した。②は4/19 6:00に死亡を確認し4/19 午後に北大函館キャンパスにおいて剖検を行った。

標本: SNH19011-1 薬科大:血液(若干量), 北大:皮膚, 糞(各若干量)

SNH19011-2 科博:筋肉, 脂皮, 肝臓, じん臓(各若干量), 愛大:筋肉, 脂皮, 心臓, 肺, 肝臓, じん臓, 尿, 胸鰭先端(各若干量), 日鯨研:筋肉(若干量), 畜大:心臓, 肺, 肝臓, じん臓, 副じん, すい臓, ひ臓, 甲状腺, 各種リンパ節, 脊髄(各若干量), 環科研:脂皮, 肝臓(各若干量), 北里:舌(全量), 北大:筋肉, 脂皮, 肝臓, 歯(各若干量), 生殖腺, 胃, 頭部(各全量)

備考:



SNH19012

ネズミイルカ 函館市 / 混獲

発見日: 2019年4月21日5時48分
受報日: 2019年4月21日5時49分
発見場所: 函館市安浦町沖 白尻水産定置網(太平洋)
緯度経度: 41.9413N 140.9623E [現地]
状況: [生存・正常] 乗船調査員が発見
生物情報: 体長:120.0cm[SNH] 性別:♂ 写真:SNH 鯨種判定:SNH
通報経路: SNH 乗船調査員が発見
調査・採材: 現在白尻水産実験所に設置したプールにおいて介護し、4月28日に放流した。
標本: 薬科大:血液(若干量)
備考: 落とし網内で2個体確認されたが、網起こしの間に1個体は逃げ1個体のみ混獲された。発見時刻5:48、水揚げ時刻6:13、水槽搬入時刻6:40、介護終了時刻6:55



SNH19013

ネズミイルカ 小樽市 / 漂着

発見日: 2019年4月21日14時49分
受報日: 2019年4月21日14時50分
発見場所: 小樽市銭函3丁目地先海岸(日本海)
緯度経度: 43.1484N 141.1795E [地図]
状況: [死亡・ミイラ・白骨化] ビーチコーミング中に発見。
生物情報: 体長:152cm[竹内颯] 性別:不明 写真: 鯨種判定:SNH
通報経路: 竹内颯
調査・採材: なし
標本: なし
備考:



SNH19014

ネズミイルカ 函館市 / 混獲

発見日: 2019年4月22日5時15分
受報日: 2019年4月22日5時18分
発見場所: 函館市安浦町沖 白尻水産陸網(太平洋)
緯度経度: 41.9413N 140.9623E [現地]
状況: [生存→死亡・新鮮] 乗船調査員が発見
生物情報: 体長:139.7cm[SNH] 性別:♀ 写真:SNH 鯨種判定:SNH
通報経路: SNH 乗船調査員が発見
調査・採材: 6:42 白尻水産実験所に設置したプール内で介護中に死亡確認。
標本: 科博:筋肉, 脂皮, 肝臓, じん臓(各若干量), 骨格(全量), 愛大:筋肉, 脂皮, 心臓, 肺, 肝臓, じん臓, 脳, 胸鰭先端(各若干量), 日鯨研:筋肉(若干量), 畜大:心臓, 肺, 肝臓, じん臓, 副じん, すい臓, ひ臓, 甲状腺, 各種リンパ節, 胃壁, 脊髄, 脳(各若干量), 環科研:脂皮, メロン(各若干量), 北里:舌(全量), 北大:筋肉, 脂皮, 肝臓, 歯(各若干量), 胃(全量)
備考: 4/21 混獲のSNH19012と網内で一緒に確認された個体と同一個体の可能性あり。



SNH19015

ネズミイルカ 函館市 / 混獲

発見日: 2019年4月25日5時20分
受報日: 2019年4月25日5時37分
発見場所: 函館市安浦町沖 白尻水産沖網 (太平洋)
緯度経度: 41.9438N 140.9672E [現地]
状況: [死亡・新鮮] 乗船調査員が発見
生物情報: 体長:133.5 cm[SNH] 性別:♀ 写真:SNH 鯨種判定:SNH

通報経路: SNH 乗船調査員が発見
調査・採材: 操業中、網起こしの最中に落とし網内で死亡個体が発見された。4/26に北大函館キャンパスにおいて剖検採材。

標本: 科博:筋肉, 脂皮, 肝臓, じん臓(各若干量), 骨格(全量), 愛大:筋肉, 脂皮, 心臓, 肺, 肝臓, じん臓, 脳, 胸鰭先端(各若干量), 日鯨研:筋肉(若干量), 畜大:心臓, 肺, 肝臓, じん臓, 副じん, すい臓, ひ臓, 甲状腺, 各種リンパ節, 胃壁, 脊髄, 脳(各若干量), 環科研:脂皮, メロン, 肝臓(各若干量), 北里:舌(全量), 北大:筋肉, 脂皮, 肝臓, 歯(各若干量), 生殖腺, 胃(各全量)

備考:



SNH19016

ミンククジラ 釧路市 / 混獲

発見日: 2019年6月8日4時30分
受報日: 2019年6月8日8時17分
発見場所: 釧路市三津浦沖定置網 (太平洋)
緯度経度: 42.9306N 144.4694E [現地]
状況: [死亡・新鮮] 定置網に混獲されており、網を揚げた時点で既に死亡していた。
生物情報: 体長:約 4m[漁業者] 性別:不明 写真:SNH 鯨種判定:SNH

通報経路: 漁業者→...→釧路市役所→SNH

調査・採材: なし

標本: なし

備考:



SNH19017

ミンククジラ 室蘭市 / 漂着

発見日: 2019年6月15日
受報日: 2019年6月15日11時34分
発見場所: 室蘭市日の出町3丁目地先海岸 (太平洋)
緯度経度: 42.3487N 141.0420E [地図]
状況: [死亡・腐敗進行] 地元漁業者が6/15朝に発見し通報した。

生物情報: 体長:約 3m[室蘭建設管理部] 性別:不明 写真:室蘭建設管理部登別出張所 鯨種判定:SNH

通報経路: 漁業者→...→室蘭建設管理部登別出張所→SNH

調査・採材: なし

標本: なし

備考:



SNH19018

クロツチクジラ 稚内市 / 漂着

発見日: 2019年6月17日17時30分
受報日: 2019年6月17日18時29分
発見場所: 稚内市宗谷村東浦(オホーツク海)
緯度経度: 45.4190N 142.0340E [地図]
状況: [死亡・腐敗] 宗谷漁業協同組合より通報。
生物情報: 体長:635.0cm[SNH] 性別:♂ 写真:宗谷漁業協同組合 鯨種判定:山田格
通報経路: 匿名漁業者→宗谷漁協→SNH
調査・採材: 6/19にSNH函館,帯広が現地にて剖検採材。
標本: 科博:筋肉,脂皮,肝臓,じん臓(各若干量),愛大:筋肉,脂皮,心臓,肺,肝臓,じん臓,脳,血液(各若干量),日鯨研:筋肉(若干量),畜大:筋肉,脂皮,心臓,肺,肝臓,じん臓,すい臓,生殖腺(各若干量),骨格(全量),環科研:脂皮,肝臓(各若干量),北大:筋肉,脂皮,肝臓(各若干量),胃(全量)



備考:

SNH19019

カマイルカ 室蘭市 / 漂着

発見日: 2019年6月21日9時00分
受報日: 2019年6月21日10時55分
発見場所: 室蘭市寿町3丁目地先海岸(太平洋)
緯度経度: 42.3424N 141.0341E [地図]
状況: [死亡・腐敗] 近隣建設会社より室蘭建設管理部登別出張所へ通報。建設管理部がSNHに通報した。
生物情報: 体長:215.0cm[SNH] 性別:♂ 写真:鯨種判定:SNH
通報経路: 近隣建設会社→室蘭建設管理部登別出張所→SNH
調査・採材: 6/22にSNH函館が回収,同日北大港キャンパスにおいて剖検,採材。
標本: 科博:筋肉,脂皮,肝臓,じん臓(各若干量),骨格(全量),愛大:筋肉,脂皮,心臓,肺,肝臓,じん臓,脳,血液,脳脊髄液,胸鰭先端(各若干量),日鯨研:筋肉(若干量),北里:舌(全量),畜大:脂皮,脊髄,甲状腺,胸腺,心臓,肺,肝臓,副じん,じん臓,すい臓,ひ臓,生殖腺,各種リンパ節(各若干量),環科研:脂皮,肝臓,メロン(各若干量),北大:筋肉,脂皮,肝臓,生殖腺,歯(各若干量),胃(全量)



備考:

SNH19020

カマイルカ 函館市 / 漂着

発見日: 2019年6月26日11時00分
受報日: 2019年6月26日13時15分
発見場所: 函館市日ノ浜町地先海岸(太平洋)
緯度経度: 41.7845N 141.1089E [現地]
状況: [死亡・腐敗] パトロール業者がパトロール中に漂着個体を発見し,函館建設管理部へ連絡,函館建設管理部がSNHへ通報した。
生物情報: 体長:164.9cm[SNH] 性別:♀ 写真:鯨種判定:SNH
通報経路: パトロール業者→函館建設管理部→SNH
調査・採材: 6/26にSNH函館が回収,翌日6/27に北大港キャンパスにおいて剖検,採材。
標本: 科博:筋肉,脂皮,肝臓,じん臓,寄生虫(各若干量),愛大:筋肉,脂皮,心臓,肺,肝臓,じん臓,脳,血液,脳脊髄液(各若干量),日鯨研:筋肉(若干量),北里:舌(全量),畜大:脊髄,甲状腺,胸腺,心臓,肺,肝臓,副じん,じん臓,すい臓,ひ臓,各種リンパ節,寄生虫(各若干量),骨格(全量),環科研:脂皮,肝臓,メロン(各若干量),北大:筋肉,脂皮,肝臓,生殖腺,歯(各若干量),胃(全量)



備考:

SNH19021

カマイルカ 函館市 / 混獲

発見日: 2019年7月10日5時00分
受報日: 2019年7月10日6時12分
発見場所: 函館市木直沖 定置網 (太平洋)
緯度経度: 41.8847N 141.0964E [現地]
状況: [死亡・新鮮] 定置網に羅網し、死亡しているところを漁業者が発見して回収した。
生物情報: 体長:208.7 cm[SNH] 性別:♀ 写真: 鯨種判定: SNH
通報経路: 漁業者→北大職員→SNH
調査・採材: 7/11にSNH函館が回収し、同日海洋センターにて剖検、採材。



標本: 科博:筋肉, 脂皮, 肝臓, じん臓(各若干量), 愛大:筋肉, 脂皮, 心臓, 肺, 肝臓, じん臓, 血液, 脳脊髄液, 乳汁, 胸ビレ先端(各若干量), 日鯨研:筋肉(若干量), 北里:舌(全量), 畜大:脊髄, 甲状腺, 胸腺, 心臓, 肺, 肝臓, 副じん, じん臓, すい臓, ひ臓, 脳脊髄液, 生殖腺, 各種リンパ節, リンパ液, 乳汁(各若干量), 環科研:脂皮, 肝臓, メロン(各若干量), 北大:筋肉, 脂皮, 肝臓, 生殖腺, 歯(各若干量), 胃, 頭部(各全量)

備考:

SNH19022

マッコウクジラ 宗谷郡猿払村 / 漂着

発見日: 2019年7月14日17時56分
受報日: 2019年7月15日8時08分
発見場所: 宗谷郡猿払村浜猿払 (オホーツク海)
緯度経度: 45.2809N 142.2285E [地図]
状況: [死亡・腐敗] Twitterの投稿を調査員が発見。
生物情報: 体長:1474.2cm(全長1621.8cm)[SNH] 性別:♂ 写真: 鯨種判定:SNH
通報経路: 匿名投稿者→SNH
調査・採材: 7/18にSNHが出動し、調査、採材した。



標本: 科博:筋肉, 脂皮, じん臓(各若干量), 愛大:筋肉, 脂皮, じん臓(各若干量), 日鯨研:筋肉(若干量), 畜大:下顎, 歯(各若干量), 環科研:脂皮(若干量), 新潟大:腸(若干量), 北大:筋肉, 脂皮, 胃内容物(各若干量)

備考:

SNH19023

スジイルカ 様似郡様似町 / 漂着

発見日: 2019年7月16日
受報日: 2019年7月16日9時58分
発見場所: 様似郡様似町平宇 (太平洋)
緯度経度: 42.1198N 142.9612E [現地]
状況: [死亡・新鮮] 住民より通報。
生物情報: 体長:241.3 cm[SNH] 性別:♂ 写真:SNH 鯨種判定:SNH
通報経路: 発見者→SNH
調査・採材: 7/16にSNH帯広が回収し、同日剖検、採材。



標本: 科博:筋肉, 脂皮, 肝臓, じん臓(各若干量), 愛大:筋肉, 脂皮, 心臓, 肺, 肝臓, じん臓, 脳, 血液(各若干量), 日鯨研:筋肉(若干量), 北里:舌(全量), 畜大:筋肉, 心臓, 肺, 肝臓, じん臓, 胃, 腸, すい臓, ひ臓, 甲状腺, 副腎, 下垂体, 生殖腺, 脳, 脊髄, リンパ節(各若干量), 骨格(全量), 環科研:脂皮, 肝臓, メロン(各若干量), 北大:筋肉, 脂皮, 肝臓, 歯(各若干量), 胃内容物(全量)

備考:

SNH19024

スジイルカ 函館市 / 漂着

発見日: 2019年7月16日
受報日: 2019年7月16日11時51分
発見場所: 函館市大森町 大森浜 (太平洋)
緯度経度: 41.7658N 140.7319E [現地]
状況: [死亡・腐敗] 函館建設管理部より通報。
生物情報: 体長:243.0cm[SNH] 性別:♂ 写真:SNH 鯨種判定:SNH

通報経路: 函館建設管理部→SNH

調査・採材: 7/16にSNH函館が現場にて剖検, 採材。

標本: 科博:筋肉, 脂皮, 肝臓, じん臓(各若干量), 愛大:筋肉, 脂皮, 心臓, 肺, 肝臓, じん臓, 脳, 血液, 脳脊髄液(各若干量), 日鯨研:筋肉(若干量), 北里:舌(全量), 畜大:筋肉, 心臓, 肺, 肝臓, じん臓, 胃, 腸, すい臓, ひ臓, 甲状腺, 副腎, 下垂体, 生殖腺, 脳, 脊髄, リンパ節(各若干量), 環科研:脂皮, 肝臓, メロン(各若干量), 鶴見大:下顎(全量), 北大:筋肉, 脂皮, 肝臓, 生殖腺, 歯(各若干量), 胃内容物(全量)

備考:



SNH19024 © SNH

SNH19025

カマイルカ 室蘭市 / 漂着

発見日: 2019年7月22日
受報日: 2019年7月22日16時48分
発見場所: 室蘭市イタンキ浜みゆき町3丁目地先海岸 (太平洋)
緯度経度: 42.3322N 141.0229E [現地]
状況: [死亡・腐敗進行] 発見者から連絡を受けた笹森琴絵氏がSNHに通報。

生物情報: 体長:171.5 cm(残存部)[SNH] 性別:♂ 写真:SNH 鯨種判定:SNH

通報経路: 室蘭市役所 丸田氏 →笹森琴絵→SNH

調査・採材: 7/23にSNHが現場にて解剖, 採材。

標本: 科博:筋肉, 脂皮, 肝臓, じん臓(各若干量), 愛大:筋肉, 脂皮, 心臓, 肺, 肝臓, じん臓, 脳(各若干量), 日鯨研:筋肉(若干量), 環科研:脂皮, 肝臓(各若干量), 北大:筋肉, 脂皮, 肝臓, 歯(各若干量), 胃(各全量)

備考:



SNH19025 © 丸太之人

SNH19026

種不明ナガスジラ科鯨類 中川郡豊頃町 / 漂着

発見日: 2019年7月23日
受報日: 2019年7月23日11時54分
発見場所: 中川郡豊頃町長節 長節湖南西 (太平洋)
緯度経度: 42.6398N 143.5945E [地図]
状況: [死亡・腐敗進行] 釣り人から連絡を受けた豊頃町役場がSNHに通報。

生物情報: 体長:約 11m[豊頃町役場] 性別:不明 写真:SNH 鯨種判定:SNH

通報経路: 釣り人→豊頃町役場→SNH

調査・採材: なし。

標本: なし

備考:



SNH19026 © SNH豊頃町役場

SNH19027

スジイルカ 様似郡様似町 / 座礁

発見日: 2019年7月28日
受報日: 2019年7月28日8時35分
発見場所: 様似郡様似町平宇(太平洋)
緯度経度: 42.1188N 142.9640E [現地]
状況: [生存→死亡・新鮮] 一般住民より連絡を受けた様似町役場がSNHに通報。沖へ逃がそうとしたが、何度も浜辺へ戻ってきてしまい、12時頃死亡した。

生物情報: 体長:228.6cm[SNH] 性別:♂ 写真: 鯨種判定: SNH

通報経路: 匿名住民→様似町役場→SNH

調査・採材: 7/28にSNH函館が回収し、29日に剖検、採材。

標本: 科博:筋肉, 脂皮, 肝臓, じん臓(各若干量), 愛大:筋肉, 脂皮, 心臓, 肺, 肝臓, じん臓, 脳, 血液, 胸鰭先端(各若干量), 日鯨研:筋肉(若干量), 北里:舌(全量), 畜大:筋肉, 心臓, 肺, 肝臓, じん臓, 胃, 腸, すい臓, ひ臓, 甲状腺, 副腎, 下垂体, 脳, 脊髄, 脳脊髄液, リンパ節(各若干量), 骨格(全量), 薬科大:血液(若干量), 環科研:脂皮, 肝臓, メロン(各若干量), 東海大:筋肉, 肝臓, 顔面神経(各若干量), 北大:筋肉, 脂皮, 肝臓, 歯, 腸(各若干量), 胃, 生殖腺(全量)

備考:



SNH19028

ミンククジラ 目梨郡羅臼町 / 漂着

発見日: 2019年8月4日5時00分
受報日: 2019年8月5日6時30分
発見場所: 目梨郡羅臼町峯浜町(根室海峡)
緯度経度: 43.8684N 145.0945E [地図]
状況: [死亡・腐敗進行] 匿名住民から桜井憲二氏を通じてSNHに通報。

生物情報: 体長:8.5m[桜井憲二] 性別:不明 写真:桜井憲二 鯨種判定:SNH

通報経路: 匿名住民→桜井憲二→SNH

調査・採材: 8月5日に羅臼町役場が水産系廃棄物処理施設にて処理。桜井憲二氏が筋肉・脂皮サンプルを採材。

標本: 科博:筋肉(若干量) 愛大:筋肉(若干量) 日鯨研:筋肉(若干量) 北大:筋肉(若干量)

備考:



SNH19029

スジイルカ 沙流郡日高町 / 漂着

発見日: 2019年8月5日
受報日: 2019年8月5日10時55分
発見場所: 沙流郡日高町日高門別海岸(太平洋)
緯度経度: 42.4792N 142.0649E [地図]
状況: [死亡・腐敗] 室蘭建設管理部門別出張所より通報。

生物情報: 体長:約2m[SNH] 性別: 写真:室蘭建設管理部門別出張所 鯨種判定:SNH

通報経路: 匿名住民→警察→室蘭建設管理部門別出張所

調査・採材: 8月5日にSNH函館が全身回収し、同日中に北大港キャンパスにて剖検。

標本: 科博:筋肉, 脂皮, じん臓, 肝臓(各若干量) 愛大:筋肉, 脂皮, 肺, じん臓, 肝臓, 心臓, 脳(各若干量), 日鯨研:筋肉(若干量) 環科研:脂皮, 肝臓, メロン(各若干量), 洞爺湖町教育委員会:骨格(全量), 北大:筋肉, 脂皮, 肝臓, 歯, 腸(各若干量), 胃, 生殖腺(全量)

備考:



SNH19030

ネズミルカ 根室市 / 漂着

発見日: 2019年8月5日11時50分
受報日: 2019年8月5日12時32分
発見場所: 根室市桂木(太平洋)
緯度経度: 43.3158N 145.6189E [地図]
状況: [死亡・ミイラ・白骨化] 柳原風輝氏よりSNHに通報。
生物情報: 体長:約120cm[SNH] 性別:不明 写真:柳原風輝
鯨種判定:SNH
通報経路: 柳原風輝→SNH
調査・採材: なし
標本: なし
備考:



SNH19031

カマイルカ 苫小牧市 / 漂着

発見日: 2019年8月6日
受報日: 2019年8月6日9時16分
発見場所: 苫小牧市有明町(太平洋)
緯度経度: 42.6189N 141.5593E [地図]
状況: [死亡・腐敗進行] 室蘭建設管理部苫小牧出張所より漂流していると通報。
生物情報: 体長:[] 性別:不明 写真:室蘭建設管理部苫小牧出張所 鯨種判定:SNH
通報経路: 室蘭建設管理部苫小牧出張所→SNH
調査・採材: 出動なし
標本: なし
備考:



SNH19032

イシイルカ(イシイルカ型) 羅臼町 / 漂着

発見日: 2019年8月5日13時30分
受報日: 2019年8月6日19時27分
発見場所: 羅臼町共栄町海岸(根室海峡)
緯度経度: 44.0356N 145.2178E [地図]
状況: [死亡・腐敗進行] 匿名住民が発見し羅臼町役場が回収し、処分場に搬入処理をした。
生物情報: 体長:2.0m[羅臼町] 性別:不明 写真:羅臼町 鯨種判定:羅臼町
通報経路: 匿名住民→羅臼町役場→SNH
調査・採材: 出動なし
標本: なし
備考:



SNH19033

スジイルカ 日高郡新ひだか町 / 漂着

発見日: 2019年8月16日
受報日: 2019年8月16日17時11分
発見場所: 日高郡新ひだか町東静内海岸(太平洋)
緯度経度: 42.3035N 142.4468E [地図]
状況: [死亡・腐敗進行] 清水晋特任准教授より通報。
生物情報: 体長:約2m[室蘭建設管理部門別出張所]性別:不明 写真:室蘭建設管理部門別出張所 鯨種判定:SNH
通報経路: 室蘭建設管理部門別出張所→清水晋特任准教授→SNH
調査・採材: 台風接近のため出動不可。
標本: なし



SNH19034

種不明ネズミイルカ科鯨類 十勝郡浦幌町 / 漂着

発見日: 2019年8月18日15時00分
受報日: 2019年8月21日18時34分
発見場所: 十勝郡浦幌町厚内(太平洋)
緯度経度: 42.7782N 143.7808E [地図]
状況: [死亡・ミイラ・白骨化] 発見者がSNHに通報。
生物情報: 体長:□ 性別:不明 写真:森博美 鯨種判定:SNH
通報経路: 発見者→SNH
調査・採材: 出動なし
標本: なし
備考:



SNH19035

スジイルカ 日高郡新ひだか町 / 漂着

発見日: 2019年8月23日
受報日: 2019年8月23日17時40分
発見場所: 日高郡新ひだか町静内真歌(太平洋)
緯度経度: 42.3227N 142.3770E [地図]
状況: [死亡・腐敗] 室蘭建設管理部門別出張所より通報。
生物情報: 体長:約195cm[室蘭建設管理部門別出張所] 性別:♂ 写真:室蘭建設管理部門別出張所 鯨種判定:SNH
通報経路: 室蘭建設管理部門別出張所→SNH
調査・採材: 処分を急ぐため出動不可。
標本: なし



SNH19036

マッコウクジラ 根室市 / 漂着

発見日: 2019年8月25日14時50分
受報日: 2019年8月25日14時50分
発見場所: 根室市桂木(太平洋)
緯度経度: 43.3084N 145.6078E [地図]
状況: [死亡・腐敗進行] 根室市歴史と自然の資料館学芸員の外山雅大氏よりSNHに通報。
生物情報: 体長:約17m[外山雅大] 性別:♂ 写真:外山雄大 鯨種判定:SNH
通報経路: 根室市歴史と自然の資料館 外山学芸員→SNH
調査・採材: 桜井憲二氏と外山雅大氏, 長大が歯および脂皮を採取。
標本: 科博:脂皮(若干量), 愛大:脂皮(若干量), 日鯨研:脂皮(若干量), 北大:脂皮, 歯(各若干量), 根室市自然と歴史の資料館:下顎歯, 下顎骨(各若干量), (株)知床らうすリンクル:下顎歯(若干量), (有)丸は宝来水産ゴジラ岩観光:下顎歯(若干量), 長大:上顎歯, 下顎歯, 表皮



SNH19037

スジイルカ 様似郡様似町 / 漂着

発見日: 2019年9月19日
受報日: 2019年9月19日9時20分
発見場所: 様似郡様似町字鶴苫(太平洋)
緯度経度: 42.1332N 142.8791E [地図]
状況: [死亡・腐敗進行] 匿名住民が海岸付近で漁業活動中に発見。
生物情報: 体長:不明□ 性別:不明 写真:様似町役場産業課水産係 鯨種判定:SNH
通報経路: 匿名住民→様似町→SNH
調査・採材: 出動なし
標本: なし



SNH19038

スジイルカ 様似郡様似町 / 漂着

発見日: 2019年9月22日15時15分
受報日: 2019年9月22日16時56分
発見場所: 様似郡様似町字平宇 (太平洋)
緯度経度: 42.1227N 142.9468E [地図]
状況: [死亡・新鮮] 匿名住民が国道を走行中に海岸線にイルカが漂着しているのを目撃。

生物情報: 体長:225.8cm[SNH] 性別:♂ 写真:様似町役場産業課水産係 鯨種判定:SNH

通報経路: 匿名住民→様似町→SNH

調査・採材: 9/23にSNH帯広が全身回収の後、畜大にて剖検。

標本: 科博:筋肉, 脂皮, 肝臓, じん臓(各若干量), 愛大:筋肉, 脂皮, 心臓, 肺, 肝臓, じん臓, 血液(各若干量), 日鯨研:筋肉(若干量), 北里:筋肉(若干量), 畜大:筋肉, 脂皮, 心臓, 肺, 肝臓, じん臓, 胃, 腸, すい臓, ひ臓, 甲状腺, 副腎, 下垂体, 生殖腺, リンパ節(各若干量), 脳, 脊髓, 頭骨(全量), 環科研:脂皮, 肝臓(各若干量), 北大:筋肉, 脂皮, 肝臓(各若干量)

備考:



SNH19039

ミンククジラ 目梨郡羅臼町 / 漂着

発見日: 2019年9月29日14時00分
受報日: 2019年9月29日19時18分
発見場所: 目梨郡羅臼町春日町 (根室海峡)
緯度経度: 43.9484N 145.1289E [現地]
状況: [死亡・腐敗進行] 海岸に座礁した状態で発見され、すでに死亡していた。腐敗が進行した状態であった。

生物情報: 体長:8.3m[羅臼町] 性別:♀ 写真:羅臼町 鯨種判定:桜井憲二

通報経路: 羅臼町民→羅臼町役場→桜井→SNH

調査・採材: 9月30日に羅臼町役場が水産系廃棄物処理施設にて処理。桜井憲二氏が筋肉・脂皮サンプルを採材。

標本: 科博:筋肉, 脂皮(各若干量), 愛大:筋肉, 脂皮(各若干量), 日鯨研:筋肉(若干量), 環科研:脂皮(若干量), 北大:筋肉, 脂皮, 肝臓(各若干量)

備考:



SNH19040

カマイルカ 根室市 / 漂着

発見日: 2019年10月14日16時28分
受報日: 2019年10月14日18時29分
発見場所: 根室市光洋町5丁目 (太平洋)
緯度経度: 43.3197N 145.6317E [地図]
状況: [死亡・ミイラ・白骨化] 発見者がSNHに通報。

生物情報: 体長:約205cm[発見者] 性別:不明 写真:山本 鯨種判定:SNH

通報経路: 発見者→SNH

調査・採材: 出勤なし

標本: なし

備考:



SNH19041

カマイルカ 根室市 / 漂着

発見日: 2019年10月22日11時02分
受報日: 2019年10月22日11時27分
発見場所: 根室市落石西(太平洋)
緯度経度: 43.1876N 145.4823E [地図]
状況: [死亡・腐敗] 発見者がSNHに通報。
生物情報: 体長:202cm[発見者] 性別:不明 写真:山本 鯨
種判定:SNH
通報経路: 発見者→SNH
調査・採材: 出動なし
標本: なし
備考:



SNH19042

ミンククジラ 目梨郡羅臼町 / 漂流

発見日: 2019年10月23日5時00分
受報日: 2019年10月23日16時41分
発見場所: 目梨郡羅臼町春日町沖(根室海峡)
緯度経度: 43.9017N 145.1298E [地図]
状況: [死亡・新鮮] 羅臼町春日町沖に漂流した状態で発見され、すでに死亡していた。腐敗は進行していない状態であった。
生物情報: 体長:7.3m[羅臼町] 性別:♂ 写真:羅臼町 鯨種判定:桜井憲二
通報経路: 芦崎水産→羅臼漁協無線局→羅臼町役場→桜井→SNH
調査・採材: 10月23日に羅臼町役場が水産系廃棄物処理施設にて処理。桜井憲二氏が筋肉・脂皮・ヒゲ板のサンプルを採材。
標本: 科博:筋肉, 脂皮(各若干量), 愛大:筋肉, 脂皮(各若干量), 日鯨研:筋肉(若干量), 環科研:脂皮(若干量), 北大:筋肉, 脂皮, ヒゲ板(各若干量)
備考:



SNH19043

ネズミイルカ 根室市 / 漂着

発見日: 2019年10月27日15時39分
受報日: 2019年10月28日11時17分
発見場所: 根室市桂木(太平洋)
緯度経度: 43.3165N 145.6207E [地図]
状況: [死亡・腐敗進行] 発見者がSNHに通報。
生物情報: 体長:123cm[発見者] 性別:不明 写真:山本 鯨種判定:SNH
通報経路: 発見者→SNH
調査・採材: 出動なし
標本: なし
備考:



SNH19044

カマイルカ 沙流郡日高町 / 漂着

発見日: 2019年10月28日
受報日: 2019年10月28日15時53分
発見場所: 沙流郡日高町清島(太平洋)
緯度経度: 42.4614N 142.1605E [地図]
状況: [死亡・腐敗進行] 室蘭建設管理部門別出張所より通報。
生物情報: 体長:約2m[写真より] 性別:不明 写真:室蘭建設管理部門別出張所 鯨種判定:SNH
通報経路: 室蘭建設管理部門別出張所→清水晋特任准教授→SNH
調査・採材: 出動なし
標本: なし
備考:



SNH19045

ネズミルカ 根室市 / 漂着

発見日: 2019年11月16日11時20分
受報日: 2019年11月16日11時20分
発見場所: 根室市落石(太平洋)
緯度経度: 43.1791N 145.4994E [現地]
状況: [死亡・腐敗進行] 発見者がSNHに通報。
生物情報: 体長:105cm[発見者] 性別:不明 写真:山本 鯨種判定:SHN
通報経路: 発見者→SNH
調査・採材: 出動なし
標本: なし
備考:



SNH19046

カマイルカ 標津郡標津町 / 漂着

発見日: 2019年11月22日
受報日: 2019年11月23日20時59分
発見場所: 標津郡標津町忠類海岸(太平洋)
緯度経度: 43.7403N 145.0751E [現地]
状況: [死亡・ミイラ・白骨化] 発見者がSNHに通報。
生物情報: 体長:約150cm[残存部][発見者] 性別:不明 写真:桜井憲二 鯨種判定:SNH
通報経路: 発見者→SNH
調査・採材: 桜井憲二氏が頭骨を採材。
標本: 北大:頭骨
備考:



SNH19047

イシイルカ(イシイルカ型) 沙流郡日高町 / 漂着

発見日: 2019年12月5日10時00分
受報日: 2019年12月5日13時00分
発見場所: 沙流郡日高町門別本町 門別漁港西側岸壁から100-150m (太平洋)

緯度経度: 42.4743N 142.0734E [現地]
状況: [死亡・腐敗] 匿名住民が日高町役場に通報。日高町役場がSNHに通報した。

生物情報: 体長:226.1 cm[中郡] 性別:♂ 写真:日高町役場
鯨種判定:SNH

通報経路: 匿名住民→日高町役場→SNH

調査・採材: 12/5にSNH帯広が全身回収の後、畜大にて剖検。

標本: 科博:筋肉, 脂皮, 肝臓, じん臓(各若干量), 愛大:筋肉, 脂皮, 心臓, 肺, 肝臓, じん臓, 脳, 血液(各若干量), 日鯨研:筋肉(若干量), 畜大:筋肉, 脂皮, 心臓, 肺, 肝臓, じん臓, 胃, 腸, すい臓, ひ臓, 甲状腺, 副腎, 下垂体, 生殖腺, リンパ節, 脳, 脊髄(各若干量)骨格(全量), 環科研:脂皮, 肝臓(各若干量), 北大:筋肉, 脂皮, 肝臓, 歯, 胃(各若干量)

備考:



SNH19048

ネズミイルカ 稚内市 / 漂着

発見日: 2019年12月16日9時40分
受報日: 2019年12月16日12時56分
発見場所: 稚内市声問2丁目地先海岸 (日本海)

緯度経度: 45.4051N 141.7450E [地図]

状況: [死亡・腐敗] 発見者がSNHに通報。

生物情報: 体長:約125 cm(写真より推定)[] 性別:♂ 写真:伊藤 鯨種判定:SNH

通報経路: 発見者→SNH

調査・採材: 出動なし

標本: なし

備考:



SNH19049

ミンククジラ 留萌市 / 漂着

発見日: 2019年12月17日9時30分
受報日: 2019年12月17日10時38分
発見場所: 留萌市留萌港大町地区 (日本海)

緯度経度: 43.9509N 141.6317E [地図]

状況: [死亡・腐敗] 市民より留萌市役所に通報。留萌市役所がSNHに通報。

生物情報: 体長:約8m[] 性別:♂ 写真:留萌市役所 鯨種判定:SNH

通報経路: 市民→留萌市役所→SNH

調査・採材: 出動なし

標本: なし

備考:



SNH19050

ミンククジラ 函館市 / 漂着

発見日: 2019年12月24日7時00分
受報日: 2019年12月24日8時28分
発見場所: 函館市北海道函館市尾札部町840地先(太平洋)
緯度経度: 41.8992N 140.9984E [地図]
状況: [死亡・腐敗進行] 地元漁業者が船揚げ場に漂着しているのを発見し警察に通報した。その後尾札部漁港へ曳航し引き上げた。
生物情報: 体長:5.5m[SNH] 性別:♂ 写真:SNH 鯨種判定:SNH
通報経路: 漁業者→警察→函館市役所南茅部支所→SNH
調査・採材: SNH 函館が出動し現場にて筋肉脂皮を採材。
標本: 科博:筋肉, 脂皮(各若干量), 愛大:筋肉, 脂皮(各若干量), 日鯨研:筋肉(若干量), 環科研:脂皮(若干量), 北大:筋肉, 脂皮(各若干量)

備考:



SNH19051

ザトウクジラ 広尾郡大樹町 / 漂着

発見日: 2019年12月15日
受報日: 2019年12月24日10時17分
発見場所: 広尾郡大樹町字浜大樹(太平洋)
緯度経度: 42.5013N 143.4552E [地図]
状況: [死亡・腐敗進行] 12/15に釣客から漁業者に, 漁業者から大樹町漁業組合に通報。12/16午前10時頃大樹町漁業協同組合が大樹町役場に通報。12/24に大樹町役場がSNHに通報した。
生物情報: 体長:約9m[大樹町] 性別:不明 写真:大樹町 鯨種判定:SNH
通報経路: 釣客→漁業者→大樹町漁業協同組合→大樹町役場→SNH
調査・採材: 出動なし
標本: なし
備考:



SNH19201

ネズミイルカ 目梨郡羅臼町 / 混獲

発見日: 2019年5月11日
受報日: 2019年5月16日
発見場所: 目梨郡羅臼町峯浜(根室海峡)
緯度経度: 43.9017N 145.1500E [現地]
状況: [死亡・新鮮] きれいな刺網作業中に, 羅網して死亡している個体を発見し回収した。
生物情報: 体長:145.4cm[小林万里] 性別:♂ 写真:小林万里 鯨種判定:小林万里
通報経路: 桜井憲二→小林万里→SNH
調査・採材: 東京農業大学が解剖・採材
標本: 科博:筋肉, 脂皮, 肝臓, じん臓(各若干量), 愛大:筋肉, 脂肪, 心臓, 肺, 肝臓, じん臓, 脳, 血液(各若干量), 日鯨研:筋肉(若干量), 酪大:筋肉, 肝臓, じん臓(各若干量), 環科研:脂皮, 肝臓, メロン(各若干量), 北大:筋肉, 脂皮, 肝臓(各若干量), 農大:筋肉, 脂皮, 肝臓, 血液(各若干量)胃, 腸, 生殖腺, 頭骨(各全量)
備考:



SNH19202

ネズミイルカ 目梨郡羅臼町 / 混獲

発見日: 2019年5月13日
受報日: 2019年5月16日
発見場所: 目梨郡羅臼町峯浜(根室海峡)
緯度経度: 43.8769N 145.1442E [現地]
状況: [死亡・新鮮] 定置網操業中に発見, 操業中に死亡したので回収した。

生物情報: 体長: ①136.2 cm ②164.2 cm ③151.6 cm ④128.7 cm ⑤160.5 cm ⑥174.6 cm [小林万里]
性別: ①♀ ②♀ ③♀ ④♀ ⑤♂ ⑥♀ 写真: 小林万里
鯨種判定: 小林万里

通報経路: 桜井憲二→小林万里→SNH

調査・採材: 東京農業大学が解剖・採材

標本: 科博: ①-⑥筋肉, 脂皮, 肝臓, じん臓(各若干量), 愛大: ①-⑥筋肉, 脂肪, 心臓, 肺, 肝臓, じん臓, 脳, 血液(各若干量), 日鯨研: ①-⑥筋肉(若干量), 酪大: ①-⑥筋肉, 肝臓, じん臓(各若干量), 環科研: ①-⑥脂皮, 肝臓, メロン(各若干量), 北大: ①-⑥筋肉, 脂皮, 肝臓(各若干量), 農大: ①-⑥筋肉, 脂皮, 肝臓, 血液(各若干量) 胃, 腸, 生殖腺, 頭骨, ②⑥胎児(各全量)

備考: SNH19202-2, 及び SNH19202-6 には胎児が確認された。



SNH19203

ネズミイルカ 目梨郡羅臼町 / 混獲

発見日: 2019年5月22日
受報日: 2019年5月24日
発見場所: 目梨郡羅臼町峯浜(根室海峡)
緯度経度: 43.8769N 145.1442E [現地]
状況: [死亡・新鮮] 定置網操業中に発見, 操業中に死亡したので回収した。

生物情報: 体長: ①137 cm ②134.2 cm [小林万里] 性別: ①♀ ②♂
写真: 小林万里 鯨種判定: 小林万里

通報経路: 桜井憲二→小林万里→SNH

調査・採材: 東京農業大学が解剖・採材

標本: 科博: ①②筋肉, 脂皮, 肝臓, じん臓(各若干量), 愛大: ①②筋肉, 脂肪, 心臓, 肺, 肝臓, じん臓, 脳, 血液(各若干量), 日鯨研: ①②筋肉(若干量), 酪大: ①②筋肉, 肝臓, じん臓(各若干量), 環科研: ①②脂皮, 肝臓, メロン(各若干量), 北大: ①②筋肉, 脂皮, 肝臓(各若干量), 農大: ①②筋肉, 脂皮, 肝臓, 血液(各若干量) 胃, 腸, 生殖腺, 頭骨(各全量)

備考:



SNH19204

ネズミイルカ 目梨郡羅臼町 / 混獲

発見日: 2019年5月27日
受報日: 2019年5月28日
発見場所: 目梨郡羅臼町峯浜(根室海峡)
緯度経度: 43.9017N 145.1500E [現地]
状況: [死亡・新鮮] きれいな刺網作業中に、羅網して死亡している個体を発見し回収した。

生物情報: 体長:129.3cm[小林万里] 性別:♀ 写真:小林万里
鯨種判定:小林万里

通報経路: 桜井憲二→小林万里→SNH

調査・採材: 東京農業大学が解剖・採材

標本: 科博:筋肉, 脂皮, 肝臓, じん臓(各若干量), 愛大:筋肉, 脂肪, 心臓, 肺, 肝臓, じん臓, 脳, 血液(各若干量), 日鯨研:筋肉(若干量), 酪大:筋肉, 肝臓, じん臓(各若干量), 環科研:脂皮, 肝臓, メロン(各若干量), 北大:筋肉, 脂皮, 肝臓(各若干量), 農大:筋肉, 脂皮, 肝臓, 血液(各若干量)胃, 腸, 生殖腺, 頭骨(各全量)



備考:

SNH19205

イシイルカ(イシイルカ型) 目梨郡羅臼町 / 混獲

発見日: 2019年5月28日
受報日: 2019年5月28日
発見場所: 目梨郡羅臼町峯浜(根室海峡)
緯度経度: 43.8769N 145.1442E [現地]
状況: [死亡・新鮮] 定置網作業中に発見, 作業中に死亡したので回収した。

生物情報: 体長:①198.4 cm②204.5 cm③188.1cm[小林万里] 性別:①♂②♂③♂ 写真:小林万里 鯨種判定:小林万里

通報経路: 桜井憲二→小林万里→SNH

調査・採材: 東京農業大学が解剖・採材

標本: 科博:①-③筋肉, 脂皮, 肝臓, じん臓(各若干量), 愛大:①-③筋肉, 脂肪, 心臓, 肺, 肝臓, じん臓, 脳, 血液(各若干量), 日鯨研:①-③筋肉(若干量), 酪大:①-③筋肉, 肝臓, じん臓(各若干量), 環科研:①-③脂皮, 肝臓, メロン(各若干量), 北大:①-③筋肉, 脂皮, 肝臓(各若干量), 農大:①-③筋肉, 脂皮, 肝臓, 血液(各若干量)胃, 腸, 生殖腺, 頭骨(各全量)



備考:

SNH19206

ネズミイルカ 目梨郡羅臼町 / 混獲

発見日: 2019年5月31日
受報日: 2019年6月12日
発見場所: 目梨郡羅臼町峯浜(根室海峡)
緯度経度: 43.8769N 145.1442E [現地]
状況: [死亡・新鮮] 定置網作業中に発見, 作業中に死亡したので回収した。

生物情報: 体長:143.4cm[小林万里] 性別:♂ 写真:小林万里
鯨種判定:小林万里

通報経路: 桜井憲二→小林万里→SNH

調査・採材: 東京農業大学が解剖・採材

標本: 科博:筋肉, 脂皮, 肝臓, じん臓(各若干量), 愛大:筋肉, 脂肪, 心臓, 肺, 肝臓, じん臓, 脳, 血液(各若干量), 日鯨研:筋肉(若干量), 酪大:筋肉, 肝臓, じん臓(各若干量), 環科研:脂皮, 肝臓, メロン(各若干量), 北大:筋肉, 脂皮, 肝臓(各若干量), 農大:筋肉, 脂皮, 肝臓, 血液(各若干量)胃, 腸, 生殖腺, 頭骨(各全量)



備考:

SNH19207

イシイルカ(イシイルカ型) 目梨郡羅臼町 / 混獲

発見日: 2019年6月10日
受報日: 2019年6月12日
発見場所: 目梨郡羅臼町峯浜(根室海峡)
緯度経度: 43.8769N 145.1442E [現地]
状況: [死亡・新鮮] 定置網操業中に発見, 操業中に死亡したので回収した。

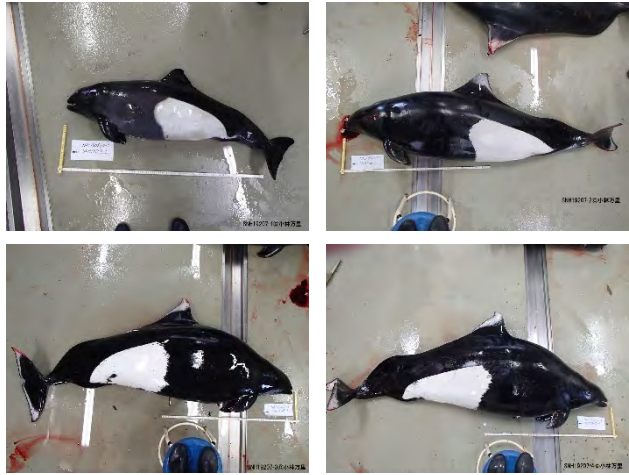
生物情報: 体長: ①107.0 cm ②184.5 cm ③193.9 cm ④210.2 cm [小林万里] 性別: ①♂ ②♀ ③♂ ④♂
写真: 小林万里 鯨種判定: 小林万里

通報経路: 桜井憲二→小林万里→SNH

調査・採材: 東京農工大学が解剖・採材

標本: 科博: ① - ④筋肉, 脂皮, 肝臓, じん臓(各若干量), 愛大: ① - ④筋肉, 脂肪, 心臓, 肺, 肝臓, じん臓, 脳, 血液(各若干量), 日鯨研: ① - ④筋肉(若干量), 酪大: ① - ④筋肉, 肝臓, じん臓(各若干量), 環科研: ① - ④脂皮, 肝臓, メロン(各若干量), 北大: ① - ④筋肉, 脂皮, 肝臓(各若干量), 農大: ① - ④筋肉, 脂皮, 肝臓, 血液(各若干量)胃, 腸, 生殖腺, 頭骨(各全量)

備考:



SNH19208

ネズミイルカ 目梨郡羅臼町 / 混獲

発見日: 2019年6月21日
受報日: 2019年6月26日16時20分
発見場所: 目梨郡羅臼町峯浜(根室海峡)
緯度経度: 43.8769N 145.1442E [現地]
状況: [死亡・新鮮] 定置網操業中に発見, 操業中に死亡したので回収した。

生物情報: 体長: ①134.7 cm ②136.3 cm [小林万里] 性別: ①♂ ②♀ 写真: 小林万里 鯨種判定: 小林万里

通報経路: 桜井憲二→小林万里→SNH

調査・採材: 東京農工大学が解剖・採材

標本: 科博: ①②筋肉, 脂皮, 肝臓, じん臓(各若干量), 愛大: ①②筋肉, 脂肪, 心臓, 肺, 肝臓, じん臓, 脳, 血液(各若干量), 日鯨研: ①②筋肉(若干量), 酪大: ①②筋肉, 肝臓, じん臓(各若干量), 環科研: ①②脂皮, 肝臓, メロン(各若干量), 北大: ①②筋肉, 脂皮, 肝臓(各若干量), 農大: ①②筋肉, 脂皮, 肝臓, 血液(各若干量)胃, 腸, 生殖腺, 頭骨(各全量)

備考:



SNH19209

ネズミイルカ 目梨郡羅臼町 / 混獲

発見日: 2019年6月24日
受報日: 2019年6月26日16時20分
発見場所: 目梨郡羅臼町峯浜(根室海峡)
緯度経度: 43.8769N 145.1442E [現地]
状況: [死亡・新鮮] 定置網操業中に発見, 操業中に死亡したので回収した。

生物情報: 体長: 150.5cm [小林万里] 性別: ♀ 写真: 小林万里 鯨種判定: 小林万里

通報経路: 桜井憲二→小林万里→SNH

調査・採材: 東京農工大学が解剖・採材

標本: 科博: 筋肉, 脂皮, 肝臓, じん臓(各若干量), 愛大: 筋肉, 脂肪, 心臓, 肺, 肝臓, じん臓, 脳, 血液(各若干量), 日鯨研: 筋肉(若干量), 酪大: 筋肉, 肝臓, じん臓(各若干量), 環科研: 脂皮, 肝臓, メロン(各若干量), 北大: 筋肉, 脂皮, 肝臓(各若干量), 農大: 筋肉, 脂皮, 肝臓, 血液(各若干量)胃, 腸, 生殖腺, 頭骨(各全量)

備考:



SNH19210

イシイルカ(イシイルカ型) 浦河町荻伏 / 混獲

発見日: 2019年6月27日
受報日: 2019年7月3日18時34分
発見場所: 浦河町荻伏(太平洋)
緯度経度: 42.1918N 142.6622E [現地]
状況: [死亡・新鮮] 定置網操業中に発見、操業中に死亡したので回収した。

生物情報: 体長:210.2 cm[小林万里] 性別:♂ 写真:小林万里
鯨種判定:小林万里

通報経路: 小林万里→SNH
調査・採材: 東京農業大学が解剖・採材
標本:

科博:筋肉, 脂皮, 肝臓, じん臓(各若干量), 愛大:筋肉, 脂肪, 心臓, 肺, 肝臓, じん臓, 脳, 血液(各若干量), 日鯨研:筋肉(若干量), 酪大:筋肉, 肝臓, じん臓(各若干量), 環科研:脂皮, 肝臓, メロン(各若干量), 北大:筋肉, 脂皮, 肝臓(各若干量), 農大:筋肉, 脂皮, 肝臓, 血液(各若干量)胃, 腸, 生殖腺, 頭骨(各全量)

備考:



SNH19211

イシイルカ(イシイルカ型) 目梨郡羅臼町 / 混獲

発見日: 2019年6月29日
受報日: 2019年7月3日18時34分
発見場所: 目梨郡羅臼町(根室海峡)
緯度経度: 43.8769N 145.1442E [現地]
状況: [死亡・新鮮] 定置網操業中に発見、操業中に死亡したので回収した。

生物情報: 体長:①217.8 cm②191.5 cm[小林万里] 性別:①♂②♀ 写真:小林万里
鯨種判定:小林万里

通報経路: 小林万里→SNH
調査・採材: 東京農業大学が解剖・採材
標本: 科博:筋肉, 脂皮, 肝臓, じん臓(各若干量), 愛大:筋肉, 脂肪, 心臓, 肺, 肝臓, じん臓, 脳, 血液(各若干量), 日鯨研:筋肉(若干量), 酪大:筋肉, 肝臓, じん臓(各若干量), 環科研:脂皮, 肝臓, メロン(各若干量), 北大:筋肉, 脂皮, 肝臓(各若干量), 農大:筋肉, 脂皮, 肝臓, 血液(各若干量)胃, 腸, 生殖腺, 頭骨(各全量)

備考:



SNH19212

イシイルカ(イシイルカ型) 目梨郡羅臼町 / 混獲

発見日: 2019年7月5日
受報日: 2019年7月9日13時04分
発見場所: 目梨郡羅臼町(根室海峡)
緯度経度: 43.8769N 145.1442E [現地]
状況: [死亡・新鮮] 定置網操業中に発見、操業中に死亡したので回収した。

生物情報: 体長:①168.8cm ②177.6 cm③203.7cm ④185.5cm[小林万里] 性別:①♂②♂ ③♂④♂
写真:小林万里 鯨種判定:小林万里

通報経路: 小林万里→SNH
調査・採材: 東京農業大学が解剖・採材
標本:

科博:筋肉, 脂皮, 肝臓, じん臓(各若干量), 愛大:筋肉, 脂肪, 心臓, 肺, 肝臓, じん臓, 脳, 血液(各若干量), 日鯨研:筋肉(若干量), 酪大:筋肉, 肝臓, じん臓(各若干量), 環科研:脂皮, 肝臓, メロン(各若干量), 北大:筋肉, 脂皮, 肝臓(各若干量), 農大:筋肉, 脂皮, 肝臓, 血液(各若干量)胃, 腸, 生殖腺, 頭骨(各全量)

備考:



SNH19213

イシイルカ(イシイルカ型) 目梨郡羅臼町 / 混獲

発見日: 2019年7月16日
受報日: 2019年8月14日17時38分
発見場所: 目梨郡羅臼町(根室海峡)
緯度経度: 43.8769N 145.1442E [現地]
状況: [死亡・新鮮] 定置網操業中に発見、操業中に死亡したので回収した。

生物情報: 体長:172.3 cm[小林万里] 性別:♀ 写真:小林万里
鯨種判定:小林万里

通報経路: 小林万里→SNH
調査・採材: 東京農業大学が解剖・採材
標本: 科博:筋肉, 脂皮, 肝臓, じん臓(各若干量), 愛大:筋肉, 脂肪, 心臓, 肺, 肝臓, じん臓, 脳, 血液(各若干量), 日鯨研:筋肉(若干量), 環科研:脂皮, 肝臓, メロン(各若干量), 北大:筋肉, 脂皮, 肝臓(各若干量), 農大:筋肉, 脂皮, 肝臓, 血液(各若干量)胃, 腸, 生殖腺, 頭骨(各全量)

備考:



SNH19214

ネズミイルカ 目梨郡羅臼町 / 混獲

発見日: 2019年7月24日
受報日: 2019年8月14日17時38分
発見場所: 目梨郡羅臼町(根室海峡)
緯度経度: 43.9017N 145.1500E [現地]
状況: [死亡・新鮮] かねい刺網操業中に、羅網して死亡している個体を発見し回収した。

生物情報: 体長:110.6 cm[小林万里] 性別:♀ 写真:小林万里
鯨種判定:小林万里

通報経路: 小林万里→SNH
調査・採材: 東京農業大学が解剖・採材
標本: 科博:筋肉, 脂皮, 肝臓, じん臓(各若干量), 愛大:筋肉, 脂肪, 心臓, 肺, 肝臓, じん臓, 脳, 血液(各若干量), 日鯨研:筋肉(若干量), 環科研:脂皮, 肝臓, メロン(各若干量), 北大:筋肉, 脂皮, 肝臓(各若干量), 農大:筋肉, 脂皮, 肝臓, 血液(各若干量)胃, 腸, 生殖腺, 頭骨(各全量)

備考:



SNH19215

ネズミイルカ 目梨郡羅臼町 / 混獲

発見日: 2019年12月3日
受報日: 2019年12月4日12時30分
発見場所: 目梨郡羅臼町(根室海峡)
緯度経度: 43.9017N 145.1500E [現地]
状況: [死亡・新鮮] かねい刺網操業中に、羅網して死亡している個体を発見し回収した。

生物情報: 体長:130.8 cm[小林万里] 性別:♂ 写真:小林万里
鯨種判定:小林万里

通報経路: 小林万里→SNH
調査・採材: 東京農業大学が解剖・採材
標本: 科博:筋肉, 脂皮, 肝臓, じん臓(各若干量), 愛大:筋肉, 脂肪, 心臓, 肺, 肝臓, じん臓, 脳, 血液(各若干量), 日鯨研:筋肉(若干量), 環科研:脂皮, 肝臓, メロン(各若干量), 北大:筋肉, 脂皮, 肝臓(各若干量), 農大:筋肉, 脂皮, 肝臓, 血液(各若干量)胃, 腸, 生殖腺, 頭骨(各全量)

備考:



SNH 標本を用いた研究業績(2019)

【論文】

- 黒田実加, 佐々木基樹, 山田一孝, 三木信弘, 松石隆. 小型ハクジラ類の発音器官におけるクリックスの周波数決定機構に関する音響学的検討. 日本音響学会聴覚研究会資料 49(2) 81-84. 2019.
- Matsuda A, Matsuishi T F. Diet and weaning period of Dall's porpoise around Hokkaido, Japan. Proceeding of 2019 International Symposium on Okhotsk Sea and Polar Oceans 34 331-332. 2019.
- Maewaza T, Matsuishi T, Ito K, Kaji S, Tsunokawa M, Kawahara JI. The effects of visual impediment on the approaching behavior of harbor porpoise, *Phocoena phocoena*. *Mammal Study* 44(3) 205-213 7 2019 doi:10.3106/ms2019-0012.
- Nakagun S, Watanabe K, Matsuishi T, Kobayashi M, Kobayashi Y. Surveillance of amyloidosis in stranded and bycaught cetaceans off Hokkaido, Japan. *The Journal of veterinary medical science* 81(6) 897-902 6 21, 2019 doi:10.1292/jvms.18-0706.
- Yamada KT, Kitamura S, Abe S, Tajima Y, Matsuda A, Mead JG, Matsuishi TF. Description of a new species of beaked whale (*Berardius*) found in the North Pacific. *Scientific Reports* 9(12723) 1-14 8 2019 doi:10.1038/s41598-019-46703-w.

【図書】

- 松田純佳 死体に学ぶクジラ・イルカの秘密 何を食べているか—それからわかること. 生物の科学 遺伝 73(5) 453-462. 2019.
- 黒田実加 死体に学ぶクジラ・イルカの秘密 鼻とあごで「見る」イルカ—エコーロケーションのひみつ. 生物の科学 遺伝 73(5) 477-481. 2019.

【学会発表】

- 黒田実加, 佐々木基樹, 山田一孝, 三木信弘, 松石隆. 小型ハクジラ類の発音器官における周波数帯域決定過程の音響学的検討, 第4回北海道大学部局横断シンポジウム, 北海道大学医学部プラテホール, 北海道, 2019年1月.
- Matsuda A, Matsuishi T F. Diet and weaning period of Dall's porpoise around Hokkaido, Japan. 2019 International Symposium on Okhotsk Sea and Ice, L-12, Mombetsu, Hokkaido, Feb. 2019
- 黒田実加, 佐々木基樹, 山田一孝, 三木信弘, 松石隆. 小型ハクジラ類の発音器官におけるクリックスの周波数決定機構に関する音響学的検討, 第16回内耳ひずみ研究会, リオン株式会社, 東京, 2019年5月.
- Matsuda A. Food habits studies of stranded cetaceans, International Symposium-Workshop 2019 Scientific Studies of Marine Mammals in Asia, 7-10 June 2019.
- Kuroda M. Clicks-sound production mechanism in the head of small odontocetes, International Symposium-Workshop 2019 Scientific Studies of Marine Mammals in Asia, 7-10 June 2019.
- Matsui N, Matsuda A, Kuroda M, Matsuishi T. Synchronous breathing in captive harbour porpoises *Phocoena phocoena*. 日本セトロジー研究会 第30回(東京)記念大会 2019年6月.
- Matsuishi T, Matsuda A, Kuroda M, Matsui N, Nakagun S, Kobayashi M. Stranding records along the coast of Hokkaido in 2018. 日本セトロジー研究会 第30回(東京)記念大会 2019年6月.
- Miyata Y, Miyauchi N, Matsuzaki H, Yoshida K, Mitani Y, Matsuishi T, Muramoto S, Takada H, Hirakouchi T, Kobayashi K, Namamura K, Horiuchi A. Did they eat dolphin at the jomon period from the Mawaki archaeological site in Japan!? - Evaluation of exploitation of marine mammals in Japanese archipelago by lipid analysis in pottery-. 日本セトロジー研究会 第30回(東京)記念大会 2019年6月.
- Shindio J, Nakamura M, Okada A, Nakagun S, Matsui N, Matsuda A, Matsuishi T. Morphological study of the tongue of the Hubbs' beaked whale. 日本セトロジー研究会 第30回(東京)記念大会 2019年6月.
- Ochiai M, Kurihara N, Matsuda A, Matsuishi T, Nishida S, Kunisue T, Iwata H. Cytotoxicity and proteomics analyses of POPs using cetacean fibroblasts. 1st Korea-Japan Joint Symposium on Adverse Outcome Pathways: From Exposome to Phenotypic Effects 2019.
- 宮崎彩乃, 佐々木基樹, 黒田実加, 松石隆, 田島木綿子, 山田格, 中郡翔太郎, 鈴木千尋, 都築直, 北村延夫. ハップスオウギハクジラ(*Mesoplodon carlhubbsi*)頭部のCT画像および肉眼解剖学的解析, 第162回日本獣医学会学術集会, 2019年9月.
- Matsuda A, Food habit studies of stranded cetaceans, Third Asian Marine Mammal Stranding Network Symposium & Workshop, Marine Mammal Stranding Symposium, Taiwan, Sep. 2019.
- Matsuishi T F, Matsuda A, Kuroda M, Matsui N, Abe S, Nakagun S, Kobayashi M, Kitamura S, Yamada K T, Tajima Y, Mead J G, A new species of a beaked whale (*Berardius*) and role of a stranding network for the discovery. Third Asian Marine Mammal Stranding Network Symposium & Workshop, Marine Mammal Stranding Symposium, Taiwan, Sep. 2019.
- 宮崎彩乃, 佐々木基樹, 黒田実加, 松石隆, 田島木綿子, 山田格, 中郡翔太郎, 鈴木千尋, 都築直, 北村延夫. ハップスオウギハクジラ (*Mesoplodon carlhubbsi*) メロンの形態学的解析. 日本哺乳類学会 2019年大会, 2019年9月.
- Kuroda-Matsuo M, Sasaki M, Yamada TK, Miki N, and Matsuishi T. Clicks-sound production and frequency determining mechanism in the head of small toothed whales; functional morphology with acoustical interpretation, The 2nd World Marine Mammal Conference, Spain, Dec. 2019.
- Matsuda A, Nagata T, Matsuishi T, Tajima Y, Yamada K T, Miyairi Y, Yokoyama Y, Migration and foraging areas of baleen whales revealed by radiocarbon isotopic signatures of baleen plates. The 2nd World Marine Mammal Conference, Spain, Dec. 2019.
- Matsui N, Sasaki M, Kobayashi M, Shindo J, Matsuishi T. The growth and sex maturation parameters of harbor porpoise around Hokkaido, Japan. The 2nd World Marine Mammal Conference, Spain, Dec. 2019.
- Yamada K T, Nakagun S, Matsuda A, Yatabe A, Tajima Y, Peculiar morphology of the stomach of several beaked whale species known from the western North Pacific. The 2nd World Marine Mammal Conference, Spain, Dec. 2019.

2019 年スタンディングネットワーク北海道活動報告書

2020 年 6 月 17 日発行

スタンディングネットワーク北海道
代表 松石 隆

〒041-8611 北海道函館市港町3-1-1
北海道大学 松石研究室内
電話: 090-1380-2336
e-mail: kujira110@gmail.com
URL: <http://kujira110.com/>

掲載されている写真や情報には著作権があります。
利用する場合は、スタンディングネットワーク北海道にご相談下さい。