

2012年 ストランディングネットワーク北海道 活動報告書



2013年5月

ストランディングネットワーク北海道

**Stranding
Network
Hokkaido**

ストランディングネットワーク北海道
© Stranding Network Hokkaido × Whale Artist Arata Hitom



はじめに

ストランディングネットワーク北海道(SNH)は、2007年よりストランディング情報通報専用電話「北海道いるか・くじら 110 番」を開設するなどして、積極的に北海道内のストランディング(座礁・漂着・混獲)情報を収集しています。各方面のご協力をいただき、2012年1～12月に58件62頭の情報を得ましたので、ご報告します。

ストランディング情報は、SNH 会員からの通報の他、一般の方からは専用電話「北海道いるか・くじら 110 番」および電子メールにて通報を受けました。また、イシイルカ・ネズミイルカについては、一部地域の漁業者に依頼し、直接情報提供を受けました。SNH が受報したストランディング情報はメーリングリストおよびホームページで情報を公開するとともに、逐次、日本鯨類研究所・国立科学博物館に報告しています。

2012年1～12月に受報した情報は、58件62頭でした。鯨種別では、ネズミイルカ15件16頭、イシイルカ(イシ型)12件15頭、ミンククジラ9件9頭、カマイルカ6件6頭、ツチクジラ、マッコウクジラ各2件2頭、アカボウクジラ、コマッコウ、ザトウクジラ、シャチ各1件1頭などです。

全件について写真を取得し、また53件(91%)について標本を取得しました。47件(81%)については、学術目的で各研究機関への標本の譲渡を行いました。

特筆すべきストランディングとして、2012年11月10日に宗谷郡猿払村において、ツチクジラ(SNH12054 体長662cm ♂)の漂着がありました。発見時には新鮮な状態で、ダルマザメ咬傷などの特徴的な外観が猿払村漁業協同組合によって撮影されました。また、後日、国立科学博物館 山田格先生のご指導のもとで実施した調査により、骨格がほぼ完全な形で回収され国立科学博物館に譲渡しました。

2012年5月10日に中川郡豊頃町において、コマッコウ(SNH12011 体長210cm ♀)の漂着がありました。座礁時には生存していたものの、調査員が現場に到達したときにはすでに死亡していたため、全身をSNHが回収し、帯広畜産大学 佐々木基樹准先生のご指導により剖検を実施しました。コマッコウの座礁・漂着は、関東を中心に本州太平洋沿岸で年に4件程度の漂着報告がありますが、北海道内での漂着は1997年(苫小牧市)、2004年(茅部郡森町)、2005年(浦河郡浦河町)、2011年(苫小牧市)に続き5例目となります。

SNH では、引き続き道内の漂着鯨類情報および標本採集を行い、鯨類研究に寄与したいと考えています。ご協力のほど、よろしくお願いいたします。

国立科学博物館 山田格先生、東京農業大学 小林万里先生、帯広畜産大学佐々木基樹先生、羅臼町在住 桜井憲二様、いしかり砂丘の風資料館 志賀健司学芸員、根室市歴史と自然の資料館 近藤憲久学芸員をはじめ、ご協力いただきました皆様に感謝いたします。

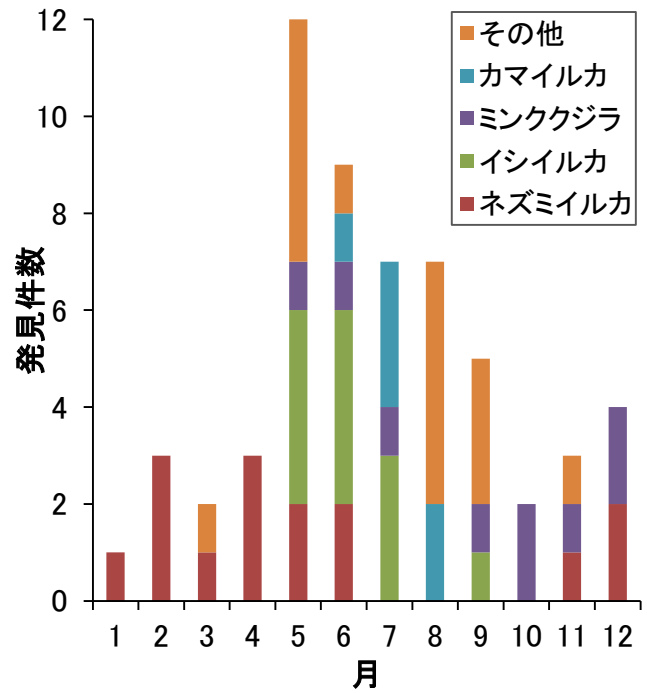
ストランディングネットワーク北海道
代表 松石 隆

2012年北海道沿岸におけるストランディングの概要

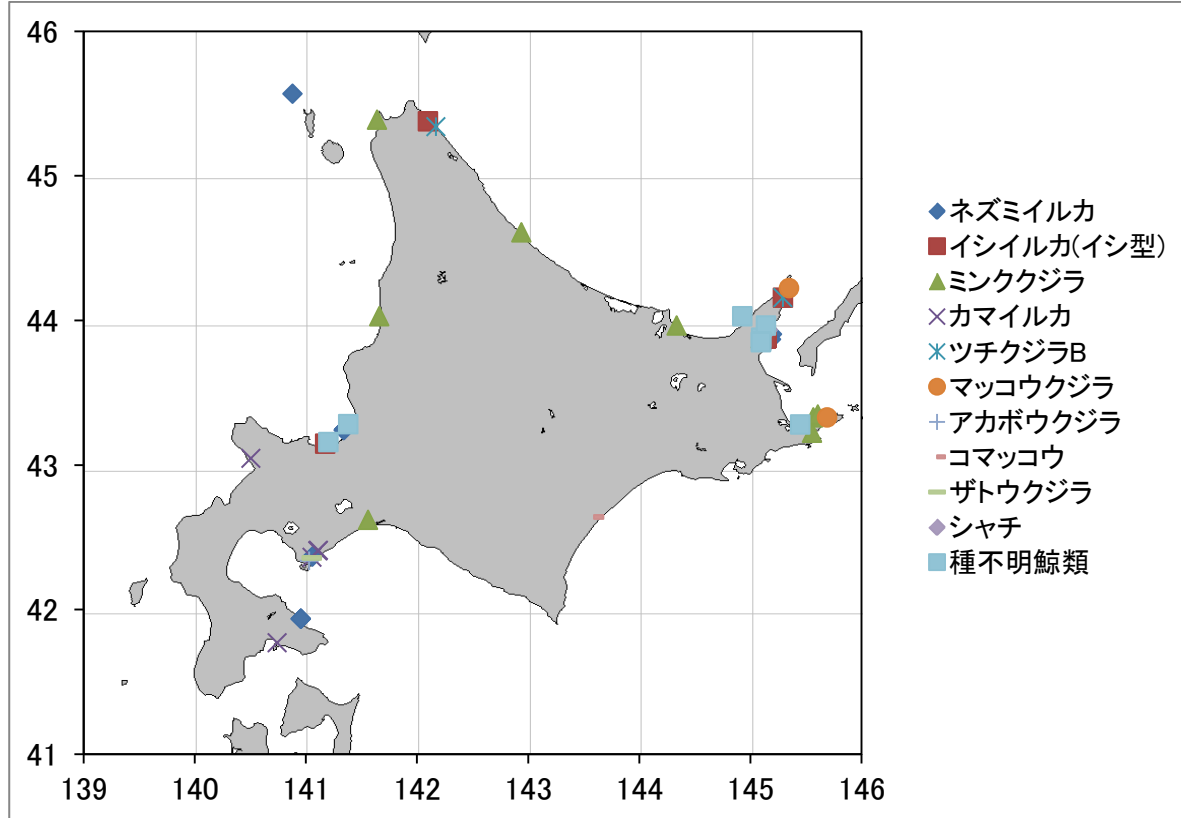
鯨種別受報件数

種名	件	頭
ネズミイルカ	15	16
イシイルカ(イシ型)	12	15
ミンククジラ	9	9
カマイルカ	6	6
ツチクジラ	2	2
マッコウクジラ	2	2
アカボウクジラ	1	1
コマッコウ	1	1
ザトウクジラ	1	1
シャチ	1	1
種不明	8	8
合計	58	62

月別受報頭数



種別漂着地理分布



2012年スタンディング情報

2012年1月1日～12月31日受報分

SNH 整理番号

鯨種 発見場所 / 座礁・漂着・混獲

発見日時: 発見した日時

受報日時: SNH が受報した日時

発見場所: 発見場所の詳細 (海域) 津軽海峡/噴火湾/太平洋/根室海峡/オホーツク海/日本海に分類

緯度経度: 緯度経度(WGS84) [緯度経度の根拠]

状況: [生死・状態] 発見の経緯・発見時の状況

生物情報: 体長:[測定者/測定方法] 性別: 写真:撮影者 鯨種判定:判定者/判定方法

通報経路: SNH まで情報が届くまでの経路

調査・採材: SNH が実施/依頼した調査・採材

標本: SNH が採取・譲渡した標本等 科博:国立科学博物館 愛媛大:愛媛大学 日鯨研:日本鯨類研究所 九大:九州大学 酪農大:酪農学園大学 帯畜大:帯広畜産大学 道医大:北海道医療大学 東農大:東京農業大学 北大:北海道大学

※譲渡先が標本を必ずしも保管しているとは限りません。全量と書かれているもの以外は全て若干量です。

備考: その他参考事項

凡例

SNH12001

ネズミルカ 石狩市 / 漂着

発見日: 2012年1月12日9時00分

受報日: 2012年1月12日10時11分

発見場所: 石狩市石狩浜海水浴場から西へ約500m (日本海)

緯度経度: 43-14-41.32N 141-20-40.57E [現地]

状況: [死亡・腐敗] 発見者がビーチコーミング中に発見

生物情報: 体長:123.9cm[SNH 松田] 性別:♀ 写真:SNH 鯨種判定:SNH 松田

通報経路: いしかり砂丘の風資料館 志賀健司→SNH

調査・採材: 1月13日にSNH 函館と酪農学園大学浅川先生が全身回収し酪農学園大学にて剖検

標本: 科博:筋肉、皮脂、肝臓、腎臓 愛媛大:筋肉、皮脂、心臓、肺、肝臓、腎臓、脳 酪農大:筋肉、皮脂、心臓、肺、肝臓、腎臓、腸、膵臓、脾臓骨格(一部) 道医大:筋肉、皮脂、心臓、肺、肝臓、腎臓 日鯨研:筋肉 北里大:舌(全量)、歯 いしかり砂丘の風資料館:骨格 北大:胃、生殖腺(全量)



SNH12002

ネズミルカ 礼文郡礼文町 / 混獲

発見日: 2012年2月2日6時00分

受報日: 2012年2月2日11時18分

発見場所: 礼文郡礼文町スコトン岬から北北西 7.2 マイル (日本海)

緯度経度: 45-34-01.80N 140-52-43.20E [地名]

状況: [死亡・新鮮] 漁業者が刺し網に羅網し死亡している胎児を発見

生物情報: 体長:37.0cm[礼文地区水産技術普及指導所] 性別:♂ 写真:礼文地区水産技術普及指導所 鯨種判定:SNH

通報経路: 礼文地区水産技術普及指導所→稚内水試→SNH

調査・採材: 全身を発見者が保持。DNA 標本を入手。

標本: 愛媛大:表皮・脂皮・筋肉 日鯨研:表皮・脂皮・筋肉 北大:全身

備考: 体重 693g 体長は通常的新生児より明らかに小さく、また胎児のみが回収されたことから、流産された胎児と推定される。



SNH12003

ネズミイルカ 石狩市 / 漂着

発見日: 2012年2月7日9時00分
受報日: 2012年2月7日10時17分
発見場所: 石狩市石狩浜海水浴場から西へ約300m(日本海)
緯度経度: 43-14-47.57N 141-20-47.37E [現地]
状況: [死亡・ミイラ・白骨化] 発見者がビーチコーミング中に発見

生物情報: 体長:155cm[志賀学芸員] 性別:不明 写真:いしかり砂丘の風資料館志賀健司 鯨種判定:SNH
通報経路: いしかり砂丘の風資料館 志賀健司→SNH
調査・採材: 発見者にDNA標本の採集を依頼し入手。
標本: 科博:筋肉、皮脂 愛媛大:筋肉、皮脂 酪農大:筋肉、皮脂 道医大:筋肉、皮脂 日鯨研:筋肉



SNH12004

ネズミイルカ 石狩市 / 漂着

発見日: 2012年2月11日9時00分
受報日: 2012年2月11日9時39分
発見場所: 石狩市石狩浜海水浴場から西へ約250m(日本海)
緯度経度: 43-14-48.12N 141-20-47.86E [現地]
状況: [死亡・新鮮] 発見者がビーチコーミング中に発見
生物情報: 体長:154.6cm[志賀] 性別:♂ 写真:いしかり砂丘の風資料館志賀健司 鯨種判定:SNH

通報経路: いしかり砂丘の風資料館
調査・採材: 2月12日にSNH函館が全身回収
標本: 科博:筋肉、皮脂、肝臓、腎臓 愛媛大:筋肉、皮脂、心臓、肺、肝臓、腎臓、脳 酪農大:筋肉、皮脂、心臓、肺、肝臓、腎臓、臓、寄生虫/腸(全量) 道医大:筋肉、皮脂、心臓、肺、肝臓、腎臓、脾臓 日鯨研:筋肉 北里大:舌(全量)、歯 北大:筋肉、皮脂/骨格、胃(全量)



SNH12005

種不明イルカ類 石狩市 / 漂着

発見日: 2012年3月10日13時02分
受報日: 2012年3月11日17時49分
発見場所: 石狩市石狩川河口から北へ1km(日本海)
緯度経度: 43-16-55.40N 141-22-49.10E [地名]
状況: [死亡・ミイラ・白骨化] 発見者伊藤静孝氏がビーチコーミング中に発見

生物情報: 体長:約140cm[SNH 松石(写真より)] 性別:不明 写真:伊藤静孝 鯨種判定:SNH
通報経路: 伊藤静孝 <http://aoigai.exblog.jp/14835644/> →石狩砂丘の風資料館
調査・採材: 採材せず



SNH12006

ネズミイルカ 登別市 / 漂着

発見日: 2012年3月27日15時00分
受報日: 2012年3月27日16時30分
発見場所: 登別市鷺別町6丁目42-7 地先海岸(太平洋)
緯度経度: 42-21-52.30N 141-03-32.81E [現地]
状況: [死亡・腐敗進行] 数日周辺海域を漂流していたが、27日(時間不明)に漂着。

生物情報: 体長:130.5cm[SNH(頭部骨格が露出していたため、露出していた上顎先端から尾鰭までの長さ)] 性別:♀ 写真:SNH 鯨種判定:SNH
通報経路: 匿名市民→登別市当直→室蘭建設管理部登別出張所→SNH函館

調査・採材: 28日早朝にSNH函館が全身回収後、28日午後から解剖調査、採材を行った
標本: 科博:筋肉、皮脂、肝臓、腎臓 愛媛大:筋肉、皮脂、心臓、肺、肝臓、腎臓 酪農大:筋肉、皮脂、心臓、肺、肝臓、腎臓、すい臓/腸(全量) 道医大:筋肉、皮脂、心臓、肺、肝臓、腎臓、脾臓 日鯨研:筋肉 北大:食道、胃(全量)



SNH12007

ネズミイルカ 函館市 / 混獲

発見日: 2012年4月15日5時10分
受報日: 2012年4月15日5時10分
発見場所: 函館市白尻沖 白尻水産定置網(沖) (太平洋)
緯度経度: 41-56-12.35N 140-57-20.23E [現地]
状況: [生存・生存] 白尻水産株式会社定置網(沖網)に混獲されているところを北大調査員が発見
生物情報: 体長:133.5cm[SNH 松石] 性別:♀ 写真:松石 鯨種判定:SNH 松石
通報経路: 北大調査員→SNH
調査・採材: 北大白尻水産実験所に収容し介護。4月18日5:03に白尻沖で放流。
標本: 無し
備考: 愛称:チサト



SNH12008

ネズミイルカ 函館市 / 混獲

発見日: 2012年4月18日5時11分
受報日: 2012年4月18日5時11分
発見場所: 函館市白尻沖 白尻水産定置網(沖) (太平洋)
緯度経度: 41-56-12.35N 140-57-20.23E [現地]
状況: [生存・生存] 白尻水産株式会社定置網(沖網)に混獲されているところを北大調査員が発見
生物情報: 体長:132.5cm[SNH 松石] 性別:♂ 写真:松石 鯨種判定:SNH 松石
通報経路: 北大調査員→SNH
調査・採材: 北大白尻水産実験所に収容し介護。4月21日に白尻沖にて放流。
標本: 無し
備考: 愛称:リョウ 九大が回遊経路を追跡 <http://bit.ly/Ih6PqB>



SNH12009

ネズミイルカ 函館市 / 混獲

発見日: 2012年4月19日5時12分
受報日: 2012年4月19日5時12分
発見場所: 函館市白尻沖 白尻水産定置網(沖) (太平洋)
緯度経度: 41-56-12.35N 140-57-20.23E [現地]
状況: [①生存→死亡 ②生存・①新鮮 ②生存] 白尻水産株式会社定置網(沖網)に混獲されているところを北大調査員が発見。2個体を収容するも、1個体は船上で死亡
生物情報: 体長:①129.0cm ②125.0cm[SNH 松石] 性別:①♀ ②♂ 写真:松石 鯨種判定:SNH 松石
通報経路: 北大調査員→SNH
調査・採材: ①は全身回収して、北大(函館)にて冷凍保存した②については北大白尻水産実験所に収容し介護。4月21日に白尻沖にて放流。
標本: 科博:筋肉、脂皮、肝臓 愛媛大:筋肉、脂皮、心臓、肺、肝臓、腎臓、脳 日鯨研:筋肉 酪農大:筋肉、脂皮、心臓、肺、肝臓、腎臓、脾臓、腸(全量) 道医大:筋肉、脂皮、心臓、肺、肝臓、腎臓 北里大:歯帯広畜産大学:脂皮 北大:頭部、胃(全量)
備考: 愛称:②ハルマ 九大が回遊経路を追跡 <http://bit.ly/Ih6PqB>



SNH12010

アカボウクジラ 室蘭市 / 漂着

発見日: 2012年5月1日9時00分
受報日: 2012年5月1日10時36分
発見場所: 室蘭市海道室蘭市東町3丁目 イタンキ浜 登別側 (太平洋)

緯度経度: 42-20-11.49N 141-01-43.76E [地名]
状況: [死亡・腐敗] 室蘭建設管理部登別出張所海岸パトロールが発見し、登別出張所から SNH に通報があった。流出を避けるために陸に引き上げシートを掛けて保存。

生物情報: 体長:548cm[SNH 松石] 性別:♂ 写真:室蘭建設管理部登別出張所 鯨種判定:SNH

通報経路: 室蘭建設管理部登別出張所→SNH

調査・採材: 科博山田格博士の指導のもと、5月2日に現地にて剖検。

標本: 科博:筋肉、皮脂、肝臓、肺、心臓、腎臓/生殖腺、胃(全量) 愛媛大:筋肉、皮脂、心臓、肺、肝臓、腎臓、血液 酪農大:筋肉、皮脂、心臓、肺、肝臓、腎臓、脾臓 道医大:筋肉、皮脂、心臓、肺、肝臓、腎臓、脾臓、血液 日鯨研:筋肉 北大:頭部(全量)



SNH12011

コマッコウ 中川郡豊頃町 / 座礁

発見日: 2012年5月10日10時00分
受報日: 2012年5月10日13時08分
発見場所: 中川郡豊頃町長節 長節湖キャンプ場より南西に 3km (太平洋)

緯度経度: 42-38-24.98N 143-35-39.83E [現地]
状況: [生存→死亡・新鮮] 匿名漁業者が発見し豊頃町役場に連絡。座礁時は生存していたが 15:00 ごろ死亡が確認された。

生物情報: 体長:210cm[豊頃町役場] 性別:♀ 写真:豊頃町 鯨種判定:SNH

通報経路: 豊頃町→SNH

調査・採材: 5/11 10:00 ストランディングネットワーク北海道が回収、移送し、帯広畜産大学にてストランディングネットワーク北海道が剖検した。

標本: 科博:筋肉、皮脂、心臓、肺、肝臓、腎臓、胃、脾臓、脾臓、血液、寄生虫/生殖腺、子宮(全量) 愛媛大:筋肉、皮脂、心臓、肺、肝臓、腎臓、血液、脳 酪農大:筋肉、皮脂、心臓、肺、肝臓、腎臓/腸(全量) 道医大:筋肉、皮脂、心臓、肺、肝臓、腎臓、血液 帯畜大:筋肉、皮脂、心臓、肺、肝臓、腎臓、脾臓、脾臓/骨格(全量) 北里大:歯、舌(全量) 日鯨研:筋肉 北大:胃(胃内容物)



SNH12012

種不明ナガスクジラ科鯨類 目梨郡羅臼町 / 漂着

発見日: 2012年5月12日10時00分
受報日: 2012年5月12日18時16分
発見場所: 目梨郡羅臼町峯浜町 (根室海峡)

緯度経度: 43-52-49.50N 145-05-48.71E [地名]
状況: [死亡・ミイラ・白骨化] 標津町在住住民が海岸に打ち上げられた鯨体を発見した。腐敗がかなり進行しており尾部から4分の1程度と頭部がほぼ白骨化、内臓部がほぼ消失していた。地元業者に依頼して引き上げ、ダンプカーへ積み込み、羅臼町水産加工残渣堆肥化施設へ搬送して処理した。

生物情報: 体長:約8.5m[羅臼町] 性別:不明 写真:羅臼町 鯨種判定:SNH

通報経路: 羅臼町→SNH

調査・採材: 処分後に通報。調査せず。



SNH12013

種不明イルカ類 小樽市 / 漂着

発見日: 2012年5月15日11時45分
受報日: 2012年5月16日11時05分
発見場所: 小樽市銭函3丁目75番地先 大浜海岸 (日本海)
緯度経度: 43-09-25.14N 141-12-12.98E [地名]
状況: [死亡・ミイラ・白骨化] 偶然発見した発見者がいしかり砂丘の風資料館に通報。同資料館は直ちにストランディングネットワーク北海道に通報した。食害著しい、内臓はほぼ消失、半白骨状態。
生物情報: 体長:約 1.3m[福田修平(発見者)] 性別:不明 写真:福田修平(発見者) 鯨種判定:SNH
通報経路: 福田修平(発見者)→いしかり砂丘の風資料館→SNH
調査・採材: いしかり砂丘の浜資料館の志賀学芸員がDNA標本採材を行いSNHに送付。
標本: 愛媛大:尾びれ 酪農大:尾びれ 道医大:尾びれ 日鯨研:尾びれ



SNH12014

イシイルカ(イシ型) 目梨郡羅臼町 / 混獲

発見日: 2012年5月19日
受報日: 2012年5月19日6時49分
発見場所: 目梨郡羅臼町峯浜町 (根室海峡)
緯度経度: 43-52-36.75N 145-08-39.00E [現地]
状況: [死亡・新鮮] 定置網に入網、死亡している個体を発見し回収。
生物情報: 体長:170.0cm[桜井憲二] 性別:♂ 写真:桜井憲二 鯨種判定:東京農大小林万里
通報経路: 漁業者→東京農大→SNH
調査・採材: 5月19日に東京農大が全身を回収し、同大学にて解剖した。
標本: 科博:脂皮・筋肉・肝臓・腎臓 愛媛大:脂皮・筋肉・心臓・肺・肝臓・腎臓・脳・血液 日鯨研:筋肉 酪農大:脂皮・筋肉・心臓・肺・肝臓・腎臓・膵臓・脾臓 道医大:脂皮・筋肉・心臓・肺・肝臓・腎臓・脾臓・血液 東農大:脂皮・筋肉・肺・肝臓・血液/胃・腸・生殖腺・骨格(全量)



SNH12015

シャチ 目梨郡羅臼町 / 漂流

発見日: 2012年5月19日10時30分
受報日: 2012年5月19日11時00分
発見場所: 目梨郡羅臼町春日町 沖合 (根室海峡)
緯度経度: 43-56-00.62N 145-09-25.93E [地名]
状況: [死亡・新鮮] 2012年5月19日の朝、ウォッチ船エバークグリーン号が漂流しているシャチを発見し曳航。その後、研究者(北大 FSC 三谷曜子助教)が偶然乗船していたウォッチ船はまなすに引き渡し、羅臼漁港に曳航した。羅臼町役場がクレーンで引き上げて、羅臼町水産系廃棄物堆肥化処理施設へ移送。
生物情報: 体長:383.6cm[SNH 松石] 性別:♀ 写真:SNH 他 鯨種判定:SNH 松石
通報経路: 三谷助教→SNH
調査・採材: 5月20日、科博山田格博士の指導のもと、羅臼町水産系廃棄物堆肥化処理施設にて剖検し、学術標本を採取した。
標本: 科博:筋肉、皮脂、心臓、肺、肝臓、腎臓、胃、膵臓、脾臓、血液/腸、生殖腺、子宮、骨格(全量) 愛媛大:筋肉、皮脂、心臓、肺、肝臓、腎臓、血液、脳 酪農大:筋肉、皮脂、心臓、肺、肝臓、腎臓、膵臓、脾臓 道医大:筋肉、皮脂、心臓、肺、肝臓、腎臓、脾臓、血液 帯畜大:筋肉、皮脂、心臓、肺、肝臓、腎臓、脾臓、舌、乳腺/左眼球、背鰭(全量) 日鯨研:筋肉
備考: 参考:知床ネイチャークルーズニュース <http://bit.ly/KMJ623>
国立科学博物館所見: 体重:860kg(トラックスケールで計測) 年齢:2歳前後 性別:メス 肛門とへその間に生殖溝(ペニスを納める)がない。死因:溺死と考えられる。内臓に病変は見られず、気管に見られた血の混じった泡沫状の液体(ビールの泡状)が認められた。食性:口のなかにイカのレンズやくちばし、身体の一部が見られた。イカを食べていたと思われる。



SNH12016

ネズミイルカ 目梨郡羅臼町 / 混獲

発見日: 2012年5月21日
受報日: 2012年5月21日7時33分
発見場所: 目梨郡羅臼町峯浜町沖(根室海峡)
緯度経度: 43-52-36.75N 145-08-39.00E [現地]
状況: [死亡・新鮮] 定置網に入網、死亡している個体を発見し回収。
生物情報: 体長:136.0cm[東京農大小林万里] 性別:♂ 写真:桜井憲二 鯨種判定:東京農大小林万里
通報経路: 東京農大小林万里→SNH
調査・採材: 5月21日に東京農大が全身を回収し、同大学にて解剖した。
標本: 科博:脂皮・筋肉・肝臓・腎臓 愛媛大:脂皮・筋肉・心臓・肺・肝臓・腎臓・脳・血液 日鯨研:筋肉 酪農大:脂皮・筋肉・心臓・肺・肝臓・腎臓・膵臓・脾臓 道医大:脂皮・筋肉・心臓・肺・肝臓・腎臓・脾臓・血液 東農大:脂皮・筋肉・肺・肝臓・血液/胃・腸・生殖腺・骨格(全量)



SNH12017

イシイルカ(イシ型) 目梨郡羅臼町 / 混獲

発見日: 2012年5月23日
受報日: 2012年5月23日6時00分
発見場所: 目梨郡羅臼町峯浜町沖(根室海峡)
緯度経度: 43-52-36.75N 145-08-39.00E [現地]
状況: [死亡・新鮮] 定置網に入網、死亡している個体を発見し回収。
生物情報: 体長:①200.0cm②114.1cm[東京農大小林万里] 性別:①♂②♀ 写真:桜井憲二 鯨種判定:東京農大小林万里
通報経路: 東京農大小林万里→SNH
調査・採材: 5月23日に東京農大が全身を回収し、同大学にて解剖した。
標本: ①②とも 科博:脂皮・筋肉・肝臓・腎臓 愛媛大:脂皮・筋肉・心臓・肺・肝臓・腎臓・脳・血液 日鯨研:筋肉 酪農大:脂皮・筋肉・心臓・肺・肝臓・腎臓・膵臓・脾臓 道医大:脂皮・筋肉・心臓・肺・肝臓・腎臓・脾臓・血液 東農大:脂皮・筋肉・肺・肝臓・血液/胃・腸・生殖腺・骨格(全量)



SNH12018

イシイルカ(イシ型) 目梨郡羅臼町 / 混獲

発見日: 2012年5月25日
受報日: 2012年5月25日8時08分
発見場所: 目梨郡羅臼町峯浜町沖(根室海峡)
緯度経度: 43-52-36.75N 145-08-39.00E [現地]
状況: [死亡・新鮮] 定置網に入網、死亡している個体を発見し回収。
生物情報: 体長:207.0cm[東京農大小林万里] 性別:♂ 写真:桜井憲二 鯨種判定:東京農大小林万里
通報経路: 漁業者→東京農大→SNH
調査・採材: 5月25日に東京農大が全身を回収し、同大学にて解剖した。
標本: 科博:脂皮・筋肉・肝臓・腎臓 愛媛大:脂皮・筋肉・心臓・肺・肝臓・腎臓・脳・血液 日鯨研:筋肉 酪農大:脂皮・筋肉・心臓・肺・肝臓・腎臓・膵臓・脾臓 道医大:脂皮・筋肉・心臓・肺・肝臓・腎臓・脾臓・血液 東農大:脂皮・筋肉・肺・肝臓・血液/胃・腸・生殖腺・骨格(全量)



SNH12019

ネズミルカ 目梨郡羅臼町 / 混獲

発見日: 2012年5月26日2時00分
受報日: 2012年5月26日6時09分
発見場所: 目梨郡羅臼町峯浜町沖(根室海峡)
緯度経度: 43-53-73.00N 145-11-41.00E [現地]
状況: [死亡・新鮮] 刺網に羅網、死亡している個体を発見し回収。
生物情報: 体長:129.1cm[東京農大小林万里] 性別:♂ 写真:桜井憲二 鯨種判定:東京農大小林万里
通報経路: 漁業者→東京農大→SNH
調査・採材: 5月26日に東京農大が全身を回収し、同大学にて解剖した。
標本: 科博:脂皮・筋肉・肝臓・腎臓 愛媛大:脂皮・筋肉・心臓・肺・肝臓・腎臓・脳・血液 日鯨研:筋肉 酪農大:脂皮・筋肉・心臓・肺・肝臓・腎臓・膵臓・脾臓 道医大:脂皮・筋肉・心臓・肺・肝臓・腎臓・脾臓・血液 東農大:脂皮・筋肉・肺・肝臓・血液/胃・腸・生殖腺・骨格(全量)



SNH12020

ミンククジラ 苫小牧市 / 漂着

発見日: 2012年5月28日6時15分
受報日: 2012年5月28日8時53分
発見場所: 苫小牧市有明町2-2-20 地先海岸(太平洋)
緯度経度: 42-37-08.58N 141-33-35.07E [地区]
状況: [死亡・腐敗] 匿名住民(男性71歳)が発見し警察に通報
生物情報: 体長:522cm[SNH] 性別:♀ 写真:苫小牧市・室蘭建設管理部他 鯨種判定:SNH
通報経路: 匿名住民→警察署→苫小牧市他→SNH
調査・採材: 2012年5月29日にSNH函館が、現地にて調査、採材。
標本: 科博:筋肉、皮脂、心臓、肺、肝臓、腎臓 愛媛大:筋肉、皮脂、心臓、肺、肝臓、腎臓 酪農大:筋肉、皮脂、心臓、肺、肝臓、腎臓、膵臓 道医大:筋肉、皮脂、心臓、肺、肝臓、腎臓、脾臓 日鯨研:筋肉 北大:ひげ板/胃、卵巣、骨格(全量)



SNH12021

イシイルカ(イシ型) 宗谷郡猿払村 / 漂着

発見日: 2012年5月28日12時40分
受報日: 2012年5月28日13時22分
発見場所: 宗谷郡猿払村知来別 知来別漁港東300m(オホーツク海)
緯度経度: 45-22-31.20N 142-05-57.90E [地名]
状況: [死亡・新鮮] 北大学生が海岸線を車で走行しながら、トドの漂着がないか確認していた際に発見しSNHに通報
生物情報: 体長:115.0cm[SNH] 性別:不明 写真:北大 FSC 高橋菜里 鯨種判定:SNH
通報経路: 北大学生→SNH
調査・採材: 全身確保、冷凍し北海道大学函館に輸送。2012年10月15日に帯畜大にて解剖。
標本: 科博:脂皮・筋肉・肝臓・腎臓 愛媛大:脂皮・筋肉・心臓・肺・肝臓・腎臓・脳・血液 日鯨研:筋肉 酪農大:脂皮・筋肉・心臓・肺・肝臓・腎臓・膵臓・脾臓 道医大:脂皮・筋肉・心臓・肺・肝臓・腎臓・脾臓・血液 東京農大:脂皮・筋肉・肺・肝臓・血液/胃・腸・生殖腺・骨格(全量)



SNH12022

ネズミルカ 目梨郡羅臼町 / 混獲

発見日: 2012年6月11日
受報日: 2012年6月11日7時32分
発見場所: 目梨郡羅臼町峯浜町沖(根室海峡)
緯度経度: 43-53-24.30N 145-09-34.50E [現地]
状況: [死亡・新鮮] 刺網に羅網、死亡している個体を発見し回収。
生物情報: 体長:129.5cm[東京農大小林万里] 性別:♀ 写真:桜井憲二 鯨種判定:東京農大小林万里
通報経路: 漁業者→東京農大→SNH
調査・採材: 6月11日に東京農大が全身を回収し、同大学にて解剖した。
標本: 科博:脂皮・筋肉・肝臓・腎臓 愛媛大:脂皮・筋肉・心臓・肺・肝臓・腎臓・脳・血液 日鯨研:筋肉 酪農大:脂皮・筋肉・心臓・肺・肝臓・腎臓・膵臓・脾臓 道医大:脂皮・筋肉・心臓・肺・肝臓・腎臓・脾臓・血液 東農大:脂皮・筋肉・肺・肝臓・血液/胃・腸・生殖腺・骨格(全量)



SNH12023

イシイルカ(イシ型) 小樽市 / 座礁

発見日: 2012年6月11日14時00分
受報日: 2012年6月11日16時00分
発見場所: 小樽市銭函3丁目389 地先海岸(日本海)
緯度経度: 43-08-47.61N 141-10-22.59E [地図]
状況: [死亡・腐敗] 海岸清掃員が、海辺に漂っている個体を発見して、小樽市に通報。
生物情報: 体長:203.5cm[SNH] 性別:♂ 写真:小樽市 鯨種判定:SNH
通報経路: 海岸清掃員→小樽市→SNH
調査・採材: 6月12日8:00にSNHが全身回収した。
標本: 科博:筋肉、皮脂、心臓、肝臓、腎臓 愛媛大:筋肉、皮脂、心臓、肺、肝臓、腎臓 酪農大:筋肉、皮脂、心臓、肺、肝臓、膵臓/腸(全量) 道医大:筋肉、皮脂、心臓、肺、肝臓、腎臓、脾臓 日鯨研:筋肉 北大:頭部、胃(全量)



SNH12024

イシイルカ(イシ型) 目梨郡羅臼町 / 混獲

発見日: 2012年6月13日
受報日: 2012年6月13日8時22分
発見場所: 目梨郡羅臼町峯浜町沖(根室海峡)
緯度経度: 43-52-36.75N 145-08-39.00E [現地]
状況: [死亡・新鮮] 定置網に入網、死亡している個体を発見し回収。
生物情報: 体長:①186.2cm②192.4cm[東京農大小林万里] 性別:①♀②♀ 写真:桜井憲二 鯨種判定:東京農大小林万里
通報経路: 漁業者→東京農大→SNH
調査・採材: 6月13日に東京農大が全身を回収し、同大学にて解剖した。
標本: ①②とも 科博:脂皮・筋肉・肝臓・腎臓 愛媛大:脂皮・筋肉・心臓・肺・肝臓・腎臓・脳・血液 日鯨研:筋肉 酪農大:脂皮・筋肉・心臓・肺・肝臓・腎臓・膵臓・脾臓 道医大:脂皮・筋肉・心臓・肺・肝臓・腎臓・脾臓・血液 東農大:脂皮・筋肉・肺・肝臓・血液/胃・腸・生殖腺・骨格(全量)



SNH12025

ネズイルカ 目梨郡羅臼町 / 混獲

発見日: 2012年6月13日2時00分
受報日: 2012年6月13日8時22分
発見場所: 目梨郡羅臼町峯浜町沖(根室海峡)
緯度経度: 43-53-09.60N 145-09-59.40E [現地]
状況: [死亡・新鮮] 刺網に羅網、死亡している個体を発見し回収。
生物情報: 体長:121.0cm[東京農大小林万里] 性別:♀ 写真:桜井憲二 鯨種判定:東京農大小林万里
通報経路: 漁業者→東京農大→SNH
調査・採材: 6月13日に東京農大が全身を回収し、同大学にて解剖した。
標本: ①②とも 科博:脂皮・筋肉・肝臓・腎臓 愛媛大:脂皮・筋肉・心臓・肺・肝臓・腎臓・脳・血液 日鯨研:筋肉 酪農大:脂皮・筋肉・心臓・肺・肝臓・腎臓・脾臓・脾臓 道医大:脂皮・筋肉・心臓・肺・肝臓・腎臓・脾臓・血液 東農大:脂皮・筋肉・肺・肝臓・血液/胃・腸・生殖腺・骨格(全量)



SNH12026

カマイルカ 函館市 / 漂着

発見日: 2012年6月15日15時00分
受報日: 2012年6月15日16時30分
発見場所: 函館市大森町33-33 地先海岸(太平洋)
緯度経度: 41-46-12.52N 140-44-25.90E [現地]
状況: [死亡・新鮮] 住民が漂着している個体を発見し、函館市に通報。下半身欠損
生物情報: 体長:68.5cm[SNH(残存部)] 性別:♀ 写真:SNH(生殖腺は確認できず) 鯨種判定:SNH
通報経路: 住民→函館市→SNH
調査・採材: 6月15日17:30、SNHが残存部全部を回収した。
標本: 科博:筋肉、皮脂、心臓、肝臓、腎臓 愛媛大:筋肉、皮脂、心臓、肺、肝臓、腎臓、脳 酪農大:筋肉、皮脂、心臓、肺、肝臓、脾臓 道医大:筋肉、皮脂、心臓、肺、肝臓、脾臓 北里大:舌(全量)、歯、皮脂 日鯨研:筋肉 北大:筋肉、脂皮/頭部、胃(全量)



SNH12027

イシイルカ(イシ型) 目梨郡羅臼町 / 混獲

発見日: 2012年6月23日
受報日: 2012年6月23日8時23分
発見場所: 目梨郡羅臼町峯浜町沖(根室海峡)
緯度経度: 43-52-36.75N 145-08-39.00E [現地]
状況: [死亡・新鮮] 定置網に入網、死亡している個体を発見し回収。
生物情報: 体長:195.0cm[東京農大小林万里] 性別:♂ 写真:小林万里 鯨種判定:東京農大小林万里
通報経路: 漁業者→東京農大→SNH
調査・採材: 6月13日に東京農大が全身を回収し、同大学にて解剖した。
標本: 科博:脂皮・筋肉・肝臓・腎臓 愛媛大:脂皮・筋肉・心臓・肺・肝臓・腎臓・脳・血液 日鯨研:筋肉 酪農大:脂皮・筋肉・心臓・肺・肝臓・腎臓・脾臓・脾臓 道医大:脂皮・筋肉・心臓・肺・肝臓・腎臓・脾臓・血液 東農大:脂皮・筋肉・肺・肝臓・血液/胃・腸・生殖腺・骨格(全量)



SNH12028

ミンククジラ 根室市 / 漂着

発見日: 2012年6月25日10時00分
受報日: 2012年6月25日13時03分
発見場所: 根室市岬町1丁目護岸(根室海峡)
緯度経度: 43-19-38.90N 145-34-00.55E [現地]
状況: [死亡・腐敗] 6月25日午前10時頃、(株)マルイダイ水産より根室市岬町1丁目の会社裏護岸にクジラの漂着死骸を発見し、処理対応をお願いしたいと連絡あり。漂着しているところを付近を通りがかった方が発見し、市役所へ通報。

生物情報: 体長:約5.0m[根室市] 性別:♀ 写真:根室市 鯨種判定:SNH

通報経路: (株)マルイダイ水産→根室市→北海道新聞根室→SNH

調査・採材: 根室市歴史と自然の資料館近藤憲久学芸員がSNHの依頼により採材

標本: 科博:脂皮 愛媛大:筋肉、脂皮 酪農大:脂皮 道医大:筋肉、脂皮 日鯨研:筋肉



SNH12029

イシイルカ(イシ型) 目梨郡羅臼町 / 混獲

発見日: 2012年6月26日
受報日: 2012年6月26日10時12分
発見場所: 目梨郡羅臼町峯浜町沖(根室海峡)
緯度経度: 43-52-36.75N 145-08-39.00E [現地]
状況: [死亡・新鮮] 定置網に入網、死亡している個体を発見し回収。

生物情報: 体長:203.4cm[東京農大小林万里] 性別:♂ 写真:小林万里 鯨種判定:東京農大小林万里

通報経路: 漁業者→東京農大→SNH

調査・採材: 発見日に東京農大が全身を回収し、同大学にて解剖した。

標本: 科博:脂皮・筋肉・肝臓・腎臓 愛媛大:脂皮・筋肉・心臓・肺・肝臓・腎臓・脳・血液 日鯨研:筋肉 酪農大:脂皮・筋肉・心臓・肺・肝臓・腎臓・膵臓・脾臓 道医大:脂皮・筋肉・心臓・肺・肝臓・腎臓・脾臓・血液 東農大:脂皮・筋肉・肺・肝臓・血液/胃・腸・生殖腺・骨格(全量)



SNH12030

種不明ナガスクジラ科鯨類 根室市 / 漂着

発見日: 2012年6月26日
受報日: 2012年6月27日15時17分
発見場所: 根室市春国岱(根室海峡)
緯度経度: 43-16-47.48N 145-26-51.88E [現地]
状況: [死亡・ミイラ・白骨化] 6月26日に6月26日午後2時頃、春国岱の奥へ1kmほど入った海岸にくじらの死骸があると連絡があり、処理対応をお願いしたいと連絡あり。

生物情報: 体長:約9.0m[根室市] 性別:不明 写真:近藤憲久 鯨種判定:SNH

通報経路: 漁業者→根室市歴史と自然の資料館→SNH

調査・採材: 根室市歴史と自然の資料館近藤憲久学芸員がSNHの依頼により採材

標本: 科博:筋肉 愛媛大:筋肉 道医大:筋肉 日鯨研:筋肉



SNH12031

イシイルカ(イシ型) 目梨郡羅臼町 / 混獲

発見日: 2012年7月9日
受報日: 2012年7月9日8時05分
発見場所: 目梨郡羅臼町峯浜町沖(根室海峡)
緯度経度: 43-52-36.75N 145-08-39.00E [現地]
状況: [死亡・新鮮] 定置網に入網、死亡している個体を発見し回収。

生物情報: 体長:189.3cm[東京農大小林万里] 性別:♂ 写真: 峯浜水産 鯨種判定:東京農大小林万里

通報経路: 漁業者→東京農大→SNH

調査・採材: 発見日に東京農大が全身を回収し、同大学にて解剖した。

標本: 科博:脂皮・筋肉・肝臓・腎臓 愛媛大:脂皮・筋肉・心臓・肺・肝臓・腎臓・脳・血液 日鯨研:筋肉 酪農大:脂皮・筋肉・心臓・肺・肝臓・腎臓・膵臓・脾臓 道医大:脂皮・筋肉・心臓・肺・肝臓・腎臓・脾臓・血液 東農大:脂皮・筋肉・肺・肝臓・血液 / 胃・腸・生殖腺・骨格(全量)



SNH12032

カマイルカ 苫小牧市 / 漂着

発見日: 2012年7月15日
受報日: 2012年7月17日8時54分
発見場所: 苫小牧市有明町2丁目3地先海岸(太平洋)
緯度経度: 42-37-07-02N 141-33-27.15E [現地]
状況: [死亡・腐敗進行] 匿名住民が発見し警察に通報

生物情報: 体長:215.5cm[SNH] 性別:♂ 写真:苫小牧市 鯨種判定:SNH

通報経路: 匿名住民→警察署→苫小牧市他→SNH

調査・採材: 2012年7月17日SNH函館が現地にて採材

標本: 科博:筋肉、皮脂、心臓、肝臓、腎臓 愛媛大:筋肉、皮脂、心臓、肺、肝臓、腎臓 酪農大:筋肉、皮脂、心臓、肺、肝臓、膵臓 道医大:筋肉、皮脂、心臓、肺、肝臓、腎臓 北里大:舌歯 日鯨研:筋肉 北大:胃(全量)



SNH12033

イシイルカ(イシ型) 目梨郡羅臼町 / 混獲

発見日: 2012年7月18日
受報日: 2012年7月18日7時05分
発見場所: 目梨郡羅臼町峯浜町沖(根室海峡)
緯度経度: 43-52-36.75N 145-08-39.00E [現地]
状況: [死亡・新鮮] 定置網に入網、死亡している個体を発見し回収。

生物情報: 体長:194.0cm[東京農大小林万里] 性別:♂ 写真: 峯浜水産 鯨種判定:東京農大小林万里

通報経路: 漁業者→東京農大→SNH

調査・採材: 発見日に東京農大が全身を回収し、同大学にて解剖した。

標本: 科博:脂皮・筋肉・肝臓・腎臓 愛媛大:脂皮・筋肉・心臓・肺・肝臓・腎臓・脳・血液 日鯨研:筋肉 酪農大:脂皮・筋肉・心臓・肺・肝臓・腎臓・膵臓・脾臓 道医大:脂皮・筋肉・心臓・肺・肝臓・腎臓・脾臓・血液 東農大:脂皮・筋肉・肺・肝臓・血液 / 胃・腸・生殖腺・骨格(全量)



SNH12034

イシイルカ(イシ型) 目梨郡羅臼町 / 混獲

発見日: 2012年7月23日
受報日: 2012年7月23日
発見場所: 目梨郡羅臼町峯浜町沖(根室海峡)
緯度経度: 43-52-36.75N 145-08-39.00E [現地]
状況: [死亡・新鮮] 定置網に入網、死亡している個体を発見し回収。

生物情報: 体長:①196.5cm②215.5cm[東京農大小林万里] 性別:①♂②♂ 写真:峯浜水産 鯨種判定:東京農大小林万里

通報経路: 漁業者→東京農大→SNH

調査・採材: 発見日に東京農大が全身を回収し、同大学にて解剖した。

標本: ①②とも 科博:脂皮・筋肉・肝臓・腎臓 愛媛大:脂皮・筋肉・心臓・肺・肝臓・腎臓・脳・血液 日鯨研:筋肉 酪農大:脂皮・筋肉・心臓・肺・肝臓・腎臓・脾臓・脾臓 道医大:脂皮・筋肉・心臓・肺・肝臓・腎臓・脾臓・血液 東農大:脂皮・筋肉・肺・肝臓・血液・胃・腸・生殖腺・骨格(全量)



SNH12035

ミンククジラ 根室市 / 漂着

発見日: 2012年7月20日14時00分
受報日: 2012年7月30日10時00分
発見場所: 根室市昆布盛漁港東防波堤(太平洋)
緯度経度: 43-13-23.01N 145-33-13.77E [地名]
状況: [死亡・腐敗] 7月20日午後2時頃、落石漁協職員より昆布盛漁港にクジラの漂着屍骸を発見したので処理対応をお願いしたいと連絡あり。

生物情報: 体長:約7.0m[根室市] 性別:♂ 写真:根室市 鯨種判定:根室市

通報経路: 根室海上保安部→根室市→根室市歴史と自然の資料館→SNH

調査・採材: 根室市歴史と自然の資料館近藤憲久学芸員がSNHの依頼により採材

標本: 愛媛大:皮脂 日鯨研:筋肉



SNH12036

カマイルカ 登別市 / 漂着

発見日: 2012年7月30日18時00分
受報日: 2012年7月30日20時00分
発見場所: 登別市幌別2丁目3番 地先海岸(太平洋)
緯度経度: 42-24-21.39N 141-06-23.90E [現地]
状況: [死亡・腐敗進行] 匿名住民が発見し警察に通報。

生物情報: 体長:218.0cm[SNH] 性別:♂ 写真:室蘭建設管理部登別出張所 鯨種判定:SNH

通報経路: 匿名住民→警察署→室蘭建設管理部登別出張所→SNH

調査・採材: SNH函館が7月31日 室蘭市幌別町内で解剖、採材。

標本: 科博:筋肉、皮脂、肝臓、腎臓 愛媛大:筋肉、皮脂、肺、肝臓、腎臓、脳 酪農大:筋肉、皮脂、肺、肝臓、腎臓、脾臓/腸(全量) 道医大:筋肉、皮脂、心臓、肺、肝臓、腎臓、脾臓 北里大:歯 日鯨研:筋肉 北大:頭部、生殖腺/胃(全量)



SNH12037

カマイルカ 登別市 / 漂着

発見日: 2012年7月31日7時10分
受報日: 2012年7月31日8時30分
発見場所: 登別市幌別4丁目 地先海岸 (太平洋)
緯度経度: 42-24-37.95N 141-06-46.58E [地名]
状況: [死亡・腐敗進行] SNH12036 の現場確認に行った室蘭建設管理部登別出張所職員が発見。
生物情報: 体長:219.1cm[SNH] 性別:♀ 写真:室蘭建設管理部登別出張所 鯨種判定:SNH
通報経路: 室蘭建設管理部登別出張所→SNH
調査・採材: SNH 函館が7月31日 室蘭市幌別町内で解剖、採材。
標本: 科博:筋肉、肝臓、腎臓 愛媛大:筋肉、肺、肝臓、腎臓、心臓 酪農大:筋肉、肺、肝臓、腎臓、心臓、膀胱、腸(全量) 道医大:筋肉、心臓、肺、肝臓、腎臓、心臓 北里大:歯 日鯨研:筋肉 北大:頭部/子宮、生殖腺、胃(全量)



SNH12038

種不明イルカ類 目梨郡羅臼町 / 漂着

発見日: 2012年8月3日8時00分
受報日: 2012年8月3日12時27分
発見場所: 目梨郡羅臼町麻生町海岸 (根室海峡)
緯度経度: 43-57-52.30N 145-08-25.60E [地名]
状況: [死亡・ミイラ・白骨化] 海岸に打ち上げられた状態で発見された。腐敗が進行しており頭部がほぼ白骨化、鰭部のほぼ全部が消失していた。
生物情報: 体長:200cm[羅臼町] 性別:不明 写真:羅臼町 鯨種判定:SNH
通報経路: 羅臼町→SNH
調査・採材: 採材無し。
備考: 町職員が引き上げ、車両へ積み込み、羅臼町水産加工残渣堆肥化施設へ搬送して処理した。



SNH12039

マッコウクジラ 目梨郡羅臼町 / 漂着

発見日: 2012年8月9日
受報日: 2012年8月9日12時00分
発見場所: 目梨郡羅臼町崩浜 (根室海峡)
緯度経度: 44-13-19.36N 145-20-51.40E [地名]
状況: [死亡・腐敗進行] 第1発見者(ライダーハウス『マックス』の社長 定置網漁業者)。既に脂蟻化していて真っ白。目撃時点で熊が3頭、既に食事中。人家なども無く国立公園内であることから回収の予定は無い。
生物情報: 体長:約 15m[桜井憲二(目測)] 性別:不明 写真:桜井憲二 鯨種判定:SNH
通報経路: 第1発見者→桜井憲二→SNH
調査・採材: SNHの依頼により桜井憲二氏が筋肉脂皮を採集。
標本: 科博:筋肉、脂 愛媛大:筋肉、脂 酪農大:筋肉、脂 道医大:筋肉、脂 日鯨研:筋肉
備考: 種判別未確定



SNH12040

カマイルカ 登別市 / 漂着

発見日: 2012年8月10日16時00分
受報日: 2012年8月10日17時16分
発見場所: 登別市鷺別町6丁目 鷺別海岸 (太平洋)
緯度経度: 42-21-39.21N 141-03-20.16E [地名]
状況: [死亡・腐敗進行]
生物情報: 体長:212.8cm[SNH(残存部)] 性別:♀ 写真:室蘭建設管理部登別出張所 鯨種判定:SNH
通報経路: 室蘭建設管理部登別出張所→SNH
調査・採材: 8月11日 SNH 函館が出勤し、現場近くで採材
標本: 科博:筋肉、心臓、肝臓、腎臓 愛媛大:筋肉、心臓、肺、肝臓、腎臓 酪農大:筋肉、心臓、肺、肝臓 道医大:筋肉、心臓、肺、肝臓、腎臓 北里大:歯 日鯨研:筋肉 北大:胃(全量)



SNH12041

種不明イルカ類 標津郡標津町 / 漂着

発見日: 2012年8月14日16時00分
受報日: 2012年8月14日17時00分
発見場所: 標津郡標津町崎無異 植別川河口から南に1km (根室海峡)
緯度経度: 43-51-07.48N 145-05-45.91E [現地]
状況: [死亡・ミイラ・白骨化]
生物情報: 体長:不明 性別:不明 写真:桜井憲二 鯨種判定: SNH
通報経路: 桜井憲二→SNH
調査・採材: SNH の依頼により桜井憲二氏が頭骨、脊椎骨の一部を採集。
標本: SNH:骨格(一部)



SNH12042

種不明イルカ類 標津郡標津町 / 漂着

発見日: 2012年8月14日16時30分
受報日: 2012年8月14日17時00分
発見場所: 標津郡標津町崎無異 植別川河口から南に1.5km (根室海峡)
緯度経度: 43-50-53.66N 145-05-39.26E [現地]
状況: [死亡・ミイラ・白骨化]
生物情報: 体長:不明 性別:不明 写真:桜井憲二 鯨種判定: SNH
通報経路: 桜井憲二→SNH
調査・採材: SNH の依頼により桜井憲二氏が頭骨、脊椎骨の一部を採集。
標本: SNH:骨格(一部)



SNH12043

カマイルカ 古宇郡泊村 / 漂着

発見日: 2012年8月15日
受報日: 2012年8月15日14時30分
発見場所: 古宇郡泊村大字堀株村字渋井179番地1地先 (日本海)
緯度経度: 43-02-41.75N 140-30-19.95E [地名]
状況: [死亡・腐敗]
生物情報: 体長:214.8cm[SNH] 性別:♂ 写真:泊村産業課 鯨種判定:SNH
通報経路: 泊村産業課→SNH
調査・採材: 8月16日、現地で解剖。
標本: 科博:筋肉、肝臓、腎臓、精巣 愛媛大:筋肉、心臓、肺、肝臓、腎臓 酪農大:筋肉、心臓、肺、肝臓、腎臓、腸 道医大:筋肉、心臓、肺、肝臓、腎臓 北里大:歯 日鯨研:筋肉 北大:胃(全量)



SNH12044

ツチクジラ 目梨郡羅臼町 / 漂着

発見日: 2012年8月23日14時00分
受報日: 2012年8月23日15時00分
発見場所: 目梨郡羅臼町昆布浜 トッカリムイ海岸 (根室海峡)
緯度経度: 44-09-22.07N 145-17-33.03E [地名]
状況: [死亡・腐敗進行] ハンターが海岸近くに漂流した状態で発見された。腐敗が進行しており海岸に漂着した場合クマを誘引すると判断されたため、事前に曳航して処理することとした。
生物情報: 体長:611cm[科博・SNH(残存部)] 性別:♂ 写真:羅臼町、桜井憲二、SNH 鯨種判定:DNA判定(北村志乃2013/01/07)
通報経路: 桜井憲二→SNH
調査・採材: 8/24 11:00より科博の指導によりSNHが羅臼町水産系廃棄物堆肥化処理施設において調査・採材
標本: 科博:筋肉、皮脂、肝臓、胃、胃内容物、骨格(全量) 愛媛大:筋肉、皮脂、肝臓 酪農大:筋肉、皮脂、肝臓 道医大:筋肉、皮脂、肝臓 日鯨研:筋肉



SNH12045

種不明ヒゲクジラ亜目鯨類 斜里郡斜里町 / 漂着

発見日: 2012年9月3日14時50分
受報日: 2012年9月3日14時52分
発見場所: 斜里郡斜里町ウトロ西 オペケブ川河口から北へ100m (オホーツク海)
緯度経度: 44-01-38.75N 144-55-40.30E [地名]
状況: [死亡・腐敗進行]
生物情報: 体長:約7m[桜井憲二] 性別:不明 写真:桜井憲二
鯨種判定:桜井憲二
通報経路: 桜井憲二→SNH
調査・採材: 桜井憲二氏がDNA標本を採取
標本: 科博:筋肉、皮脂 愛媛大:筋肉、皮脂 酪農大:筋肉、皮脂 道医大:筋肉、皮脂 日鯨研:筋肉、皮脂
備考: 公衆衛生上問題なく、放置した。



SNH12046

イシイルカ(イシ型) 目梨郡羅臼町 / 漂着

発見日: 2012年9月10日11時00分
受報日: 2012年9月11日11時09分
発見場所: 目梨郡羅臼町昆布浜海岸 (根室海峡)
緯度経度: 44-09-22.07N 145-17-33.03E [地名]
状況: [死亡・腐敗] 匿名住民が打ち上げられた個体を発見
生物情報: 体長:180cm[羅臼町] 性別:♂ 写真:羅臼町 鯨種判定:SNH
通報経路: 羅臼町→SNH
調査・採材: 既に処分済
標本: 無し
備考: 町職員が引き上げ、車両へ積み込み、羅臼町水産加工残渣堆肥化施設へ搬送して処理した。



SNH12047

ザトウクジラ 登別市 / 漂着

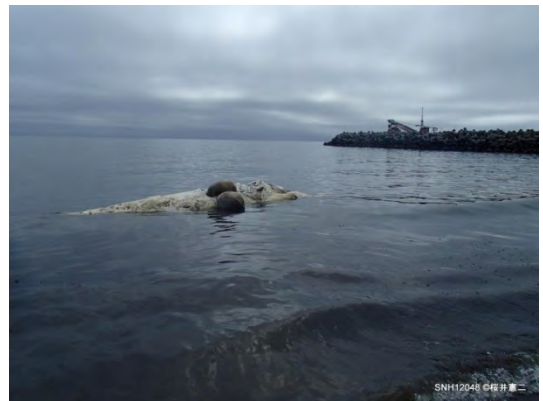
発見日: 2012年9月27日
受報日: 2012年9月27日17時30分
発見場所: 登別市鷺別町6丁目 鷺別川河口 (太平洋)
緯度経度: 42-21-19.0N 141-03-6.7E [地名]
状況: [死亡・腐敗] 匿名住民が発見
生物情報: 体長:865cm[SNH(屈曲 参考値)] 性別:♂ 写真:胆振総合振興局、SNH 鯨種判定:SNH
匿名住民→…→胆振総合振興局→SNH
通報経路: 匿名住民→…→胆振総合振興局→SNH
調査・採材: 10月2日 門別死亡獣畜処理センターにて剖検
標本: 科博:筋肉、皮脂 愛媛大:筋肉、皮脂、肺、肝臓 酪農大:筋肉、皮脂、肺 道医大:筋肉、皮脂、肺、肝臓



SNH12048

ミンククジラ 目梨郡羅臼町 / 漂着

発見日: 2012年9月29日8時30分
受報日: 2012年9月29日9時16分
発見場所: 目梨郡羅臼町峯浜町 峯浜漁港北100m 砂浜 (根室海峡)
緯度経度: 43-52-34.3N 145-05-42.6E [地名]
状況: [死亡・腐敗進行] 波打ち際に漂着した状態で発見された。腐敗が進行しており頭部の大半と鰭部が消失していた。残存していた下あごによりひげくじらであることが確認された。
生物情報: 体長:8.0m[羅臼町(頭部含まず)] 性別:不明 写真:桜井憲二 鯨種判定:桜井憲二
通報経路: 発見者→桜井憲二→SNH
調査・採材: 桜井憲二氏がDNA標本を採取
標本: 科博:筋肉 愛媛大:筋肉 酪農大:筋肉 道医大:筋肉 日鯨研:筋肉



SNH12049

マッコウクジラ 根室市 / 漂着

発見日: 2012年9月15日12時00分
受報日: 2012年9月15日
発見場所: 根室市双沖1丁目 沖根婦川河口 (太平洋)
緯度経度: 43-19-39.18N 145-41-28.92E [地図]
状況: [死亡・腐敗] 9月15日正午、根室市民より沖根婦川河口にクジラの漂着屍骸を発見したので処理対応をお願いしたいと連絡が根室市にあった。
生物情報: 体長:15.0m[根室市] 性別:不明 写真:根室市 鯨種判定:根室市
通報経路: 匿名住民→根室市→SNH
調査・採材: 根室市歴史と自然の資料館近藤憲久学芸員がDNA標本を採取しSNHに送付
標本: SNH:骨



SNH12050

ミンククジラ 根室市 / 漂着

発見日: 2012年10月2日13時00分
受報日: 2012年10月3日10時41分
発見場所: 根室市北浜町1丁目 港湾海岸 (根室海峡)
緯度経度: 43-20-57.44N 145-36-22.72E [地図]
状況: [死亡・腐敗] 10月2日13:00頃水産加工関係者より根室市役所へ、崖下の海岸にくじらの死骸が漂着しており、処理対応をお願いしたいとの連絡があった。
生物情報: 体長:約4.0m 1.08t[根室市] 性別:♀ 写真:根室市 鯨種判定:SNH
通報経路: 発見者→根室市→SNH
調査・採材: 根室市歴史と自然の資料館近藤憲久学芸員がDNA標本を採取しSNHに送付
標本: 科博:筋肉 愛媛大:筋肉 日鯨研:筋肉



SNH12051

ミンククジラ 紋別郡雄武町 / 漂着

発見日: 2012年10月27日14時00分
受報日: 2012年10月29日10時15分
発見場所: 紋別郡雄武町雄武元稲府漁港北側 (オホーツク海)
緯度経度: 44-36-32.57N 142-56-26.06E [地図]
状況: [死亡・腐敗] 匿名漁業者が発見し、雄武町役場に連絡
生物情報: 体長:410cm[SNH] 性別:♀ 写真:雄武町 鯨種判定:SNH
通報経路: 発見者→雄武町→SNH
調査・採材: 足寄動物化石博物館澤村館長がDNA標本を採材。
標本: 科博:脂皮、筋肉 愛媛大:脂皮、筋肉 道医大:脂皮、筋肉 酪農大:脂皮、筋肉 日鯨研:筋肉



SNH12052

ミンククジラ 網走市 / 漂着

発見日: 2012年11月12日7時00分
受報日: 2012年11月12日9時14分
発見場所: 網走市字北浜12番 地先海岸 (オホーツク海)
緯度経度: 43-57-52.42N 144-20-12.66E [地図]
状況: [死亡・腐敗進行] 匿名漁業者が発見し、網走市役所に連絡
生物情報: 体長:477.7cm[網走市] 性別:♂ 写真:網走市 鯨種判定:SNH
通報経路: 発見者→網走市→SNH
調査・採材: 11/13 東農大小林万里先生が脂皮・筋肉標本を採集。
標本: 科博:脂、筋肉 愛媛大:脂、筋肉 日鯨研:脂、筋肉 酪農大:脂、筋肉 道医大:脂、筋肉



SNH12053

ネズミルカ 目梨郡羅臼町 / 混獲

発見日: 2012年11月13日2時00分
受報日: 2012年11月13日9時11分
発見場所: 目梨郡羅臼町峯浜町沖(根室海峡)
緯度経度: 43-52-04.80N 145-11-09.00E [現地]
状況: [死亡・新鮮] 刺し網に混獲されているのを漁業者が発見し通報
生物情報: 体長:130.6cm[小林万里(東京農大)] 性別:♀ 写真:小林万里(東京農大) 鯨種判定:小林万里(東京農大)
通報経路: 漁業者→小林万里→SNH
調査・採材: 発見日に東京農大が全身を回収し、同大学にて解剖した。
標本: 科博:脂皮・筋肉・肝臓・腎臓 愛媛大:脂皮・筋肉・心臓・肺・肝臓・腎臓・血液 日鯨研:筋肉 酪農大:脂皮・筋肉・心臓・肺・肝臓・腎臓・脾臓・血液 道医大:脂皮・筋肉・心臓・肺・肝臓・腎臓・脾臓・血液 東農大:脂皮・筋肉・肝臓・血液/胃・腸・生殖腺(全量)



SNH12054

ツチクジラ 宗谷郡猿払村 / 漂着

発見日: 2012年11月10日13時00分
受報日: 2012年11月13日16時08分
発見場所: 宗谷郡猿払村浜鬼志別漁港南側(オホーツク海)
緯度経度: 45-20-21.30N 142-10-09.27E [地名]
状況: [死亡・新鮮] 漁業者よりクジラが打ち上がっている旨、猿払漁業協同組合に通報があった。砂浜渚で波にもまれながら、ほぼ漂着している状態。
生物情報: 体長:662cm[SNH] 性別:♂ 写真:猿払漁協清水泰 鯨種判定:DNA判定(北村志乃 2013/01/07)
通報経路: 漁業者→猿払漁協→SNH
調査・採材: 16日~17日、猿払町一般廃棄物最終処分場にて調査。
標本: 科博:脂皮・筋肉・肝臓・腎臓/胃・腸骨格(全量) 愛媛大:脂皮・筋肉・肺・肝臓・腎臓・血液 酪農大:脂皮・筋肉・肺・肝臓・腎臓 道医大:脂皮・筋肉・肺・肝臓・腎臓・血液 日鯨研:筋肉 北大:筋肉
備考: 11月11日に一般廃棄物最終処分場に埋設されたものを15日に掘り出して調査



SNH12055

ミンククジラ 留萌郡小平町 / 漂着

発見日: 2012年12月3日
受報日: 2012年12月3日15時30分
発見場所: 留萌郡小平町字小平町海岸(日本海)
緯度経度: 44-01-38.25N 141-39-41.09E [地名]
状況: [死亡・腐敗進行] 町民が発見し、小平町役場に連絡
生物情報: 体長:約5m[小平町] 性別:♀ 写真:小平町 鯨種判定:SNH
通報経路: 小平町→SNH
調査・採材: 小平町に筋肉・脂皮標本採集を依頼
標本: 科博:脂皮・筋肉 愛媛大:脂皮・筋肉 酪農大:脂皮・筋肉 道医大:脂皮・筋肉 日鯨研:筋肉



SNH12056

ミンククジラ 稚内市 / 漂着

発見日: 2012年12月6日
受報日: 2012年12月17日11時04分
発見場所: 稚内市西浜2丁目789-1 地先海岸(日本海)
緯度経度: 45-23-15.06N 141-38-27.17E [現地]
状況: [死亡・腐敗進行] 漂着場所付近在住の住民が市役所に通報 沖より3mほどの海岸線に漂着。体の半分は、砂浜に埋もれている状態で白骨化してきている状況
生物情報: 体長:約6m[稚内市] 性別:不明 写真:稚内市 鯨種判定:SNH
通報経路: 稚内市→SNH
調査・採材: 採集せず



SNH12057

ネズミイルカ 目梨郡羅臼町 / 混獲

発見日: 2012年12月25日7時00分
受報日: 2012年12月25日8時50分
発見場所: 目梨郡羅臼町峯浜沖(根室海峡)
緯度経度: 43-51-29.4N 145-09-18.0E [現地]
状況: [死亡・新鮮] タラ刺し網にて混獲
生物情報: 体長:128.2cm[小林万里(東京農大)] 性別:♀ 写真:
桜井憲二 鯨種判定:小林万里(東京農大)
通報経路: 桜井憲二→小林万里→SNH
調査・採材: 12月25日に東京農大が全身を回収し、同大学にて解剖した。
標本: 科博:脂皮・筋肉・肝臓・腎臓 愛媛大:脂皮・筋肉・心臓・肺・肝臓・腎臓・脳・血液 日鯨研:筋肉 酪農大:脂皮・筋肉・心臓・肺・肝臓・腎臓・膀胱・脾臓 道医大:脂皮・筋肉・心臓・肺・肝臓・腎臓・脾臓・血液 東農大:脂皮・筋肉・肺・肝臓・血液/胃・腸・生殖腺・骨格(全量)



SNH12058

ネズミイルカ 石狩市 / 漂着

発見日: 2012年12月28日9時15分
受報日: 2012年12月28日11時39分
発見場所: 石狩市石狩浜(日本海)
緯度経度: 43-14-25.00N 141-20-25.44E [現地]
状況: [死亡・新鮮] 漂着後1日程度。食害が著しく、内蔵がほとんど無い
生物情報: 体長:約130cm[志賀健司(いしかり砂丘の風資料館)] 性別:不明 写真:志賀健司(いしかり砂丘の風資料館)
鯨種判定:志賀健司(いしかり砂丘の風資料館)
通報経路: 志賀→SNH
調査・採材: 同日、志賀氏が回収
標本: SNH: 筋肉、脂皮



2012 年スタンディングネットワーク北海道活動報告書

2013 年 5 月 7 日発行

スタンディングネットワーク北海道 発行

〒041-8611 北海道函館市港町3-1-1

北海道大学 松石研究室内

電話: 090-1380-2336

e-mail: kujira110@gmail.com

URL: <http://www.kujira110.com>

掲載されている写真や情報には著作権があります。
利用する場合は、スタンディングネットワーク北海道にご相談下さい。